

RQAA

revista de qualitat ambiental

ClubEMAS
associació d'organitzacions
registrades EMAS a Catalunya
www.clubemas.cat

CO₂ 0... -2^o a la Calefacció

És àmpliament difós el fet que el canvi climàtic és un dels més grans reptes als quals la nostra societat ha de fer front; la informació que rebem respecte a aquesta qüestió n'és un bon testimoni. Avui podem trobar tota mena de publicacions, articles, documentals i altres materials sobre el canvi climàtic i sobre com aquest fenomen d'escala global ens afecta a tots nivells.

Catalunya ha d'elaborar la seva estratègia de lluita contra el canvi climàtic i, amb la participació de les diferents parts interessades, definir un **pla d'acció 2008-2012** amb l'objectiu de reduir inicialment 5,33 milions de tones de CO₂ eq/any en aquest període. Això és necessari per poder complir amb els compromisos del Protocol de Kyoto.

El passat mes d'octubre, la Convenció Catalana del Canvi Climàtic va començar les rondes de treball obertes a tots els agents de la nostra societat per tal de definir les accions per controlar i disminuir les emissions dels principals gasos responsables del canvi climàtic, els gasos amb efecte hivernacle.

Tothom estem convidats a participar-hi, i, com a empreses compromeses

amb el medi ambient, és indispensable que estudiem possibles solucions i que proposem accions concretes que després siguin traslladades al marc de la nostra gestió quotidiana (vegeu www.oficinacanviclimatic.cat).

Tothom som part del problema, i la qüestió és saber quina part del problema som cadascú de nosaltres; per això és essencial calcular la

nostra incidència en relació amb les emissions de gasos efecte amb hivernacle. Amb l'ajuda de les diferents "calculadores" disponibles a Internet, és molt senzill fer aquest exercici. Només així serem conscients de l'impacte que realment tenim.

De la mateixa manera que comptabilitzem el consum d'aigua o d'altres recursos, podem fer un seguiment del nostre comportament ambiental en aquest vessant. L'ús d'indicadors ambientals relacionats amb les emissions de CO₂ seran cada cop més usuals en les declaracions ambientals de les empreses registrades EMAS i un ele-

ment que permetrà el *benchmarking* ambiental.

Les empreses registrades EMAS podem trobar un nou camp on treballar i on millorar la nostra gestió, podem definir nous objectius ambientals, repensar i rediseñar els nostres productes i serveis, i incorporar millores en els nostres procediments operatius. Les empreses que generem productes o serveis amb ecoetiquetes o amb el distintiu de qualitat ambiental, podem intensificar els esforços per tal que el balanç corresponent sigui cada cop més positiu envers el medi ambient.

Ara bé, hi ha una cosa concreta i immediata que tots podem fer i que no ens costa gens: posem de moda aquests fantàstics i confortables jerseis de llana i abaixem un parell de graus la calefacció. El 2008 ja comença, i, com tots els objectius per a l'any nou, si no hi treballem des de l'inici, no aconseguirem el resultat desitjat. ■■■

-5,33 tones de CO₂ a Catalunya. ¿i tu quant vols aconseguir per al 2008?



Manual d'ús d'aquesta revista

Aquesta revista està eco-edissenyada per aprofitar al 100% el paper que s'utilitza per imprimir-la



Es per això que les pàgines estan unides per la part de sota... Per aprofitar tota la plana de paper sencera

Col·labora amb nosaltres! retalla la part respuntejada amb la mà, unes tisores o un obrecartes, per llegir la revista com qualsevol altre publicació



Entrevista

La Província Autònoma de Trento (Itàlia): Un nou enfocament en la difusió de l'EMAS en el territori



Susanna Sieff, coordinadora del projecte EMAS. Dipartimento Urbanistica e Ambiente, Provincia Autonoma di Trento

Es parla d'un projecte d'implantació de l'EMAS en una zona molt àmplia del territori de la província de Trento. ¿Com va començar, això?

L'any 2004, la Conselleria d'Urbanisme i Medi Ambient de la Província de Trento va començar a promoure l'adopció de sistemes de gestió ambiental per part de les empreses mitjançant una moció aprovada en el si del Consell de la Província. Es va donar actuació al compromís adoptat en aquest acte amb dues convocatòries per a l'adopció de sistemes de gestió ambiental el 2005 i el 2006, i amb la resposta per part dels interessats hem aconseguit activar el procés d'implantació d'EMAS en:

- 136 ajuntaments (sobre un total de 227 presents al nostre territori).
- 10 empreses de gestió de serveis de caràcter públic com ara la gestió de residus, el servei de distribució d'aigua i el d'energia elèctrica.
- 6 *comprensori*, que són unes entitats supramunicipals com ara les comarques que governen àrees formades per un conjunt de municipis.
- 2 parcs.

¿Per què heu apostat per l'EMAS?

Perquè donem confiança al procés de control intern que imposa l'EMAS, que, si és implantat correctament, fa sorgir tots els aspectes crítics que deriven de la gestió ambiental d'un territori i estimulen els administradors a buscar les solucions més adients.

¿Com heu enfocat el projecte per poder treballar amb tants ens conjuntament?

Hem treballat en contacte directe amb 154 ens concentrant el treball en els punts crítics identificats en l'anàlisi ambiental inicial i amb l'objectiu d'incrementar la seguretat del ciutadà i la seva qualitat de vida. L'enfocament va ser el d'incitar les administracions locals i les altres

organitzacions territorials implicades a implantar de manera conjunta un sistema de gestió ambiental, encara que actualment el Reglament EMAS no preveu explícitament aquesta modalitat.

Per això, hem aplicat a cada ens un sistema de gestió ambiental que es comparteix amb les parts interessades limítrofes, i pensem per tant en una gestió sostenible i en la tutela del territori de manera uniforme, aplicant procediments comuns entre els diferents sistemes de gestió ambiental i intentant assolir objectius conjunts que protegeixin un territori més extens respecte al del municipi considerat de manera individual.



¿I les empreses?

Coherentment amb l'enfocament del projecte, hem implicat també les organitzacions que gestionen serveis públics per tal de salvaguardar el medi natural i per la mateixa sinergia dels processos en el territori i, al mateix temps, per la recerca de l'eficiència en la gestió dels serveis públics que els ciutadans utilitzen cada dia. D'altra banda, i sempre per promoure una lògica "territorial" en l'increment del nombre d'empreses registrades, Conselleria d'Urbanisme i Medi Ambient ha promogut l'adopció d'EMAS per part de les pimes, en particular mitjançant un projecte pilot en cinc empreses dels sectors de l'extracció, plàstic, químic i de tractament de residus.

El projecte té l'objectiu de definir i adaptar una metodologia per a l'aplicació d'EMAS a les pimes posant a disposició recursos comuns i facilitant la difusió del sistema comunitari de gestió i auditoria ambiental en sectors on encara és poc conegut. Durant el projecte es realitzaran eines i serveis comuns amb relació a la simplificació



Hem aconseguit activar el procés d'implantació d'EMAS en:

- 136 Ajuntaments
- 10 Empreses de gestió de serveis de caràcter públic
- 6 Comprensori
- 2 Parcs

de tràmits administratius, normativa ambiental, reducció de temps i costos administratius i facilitacions operatives.

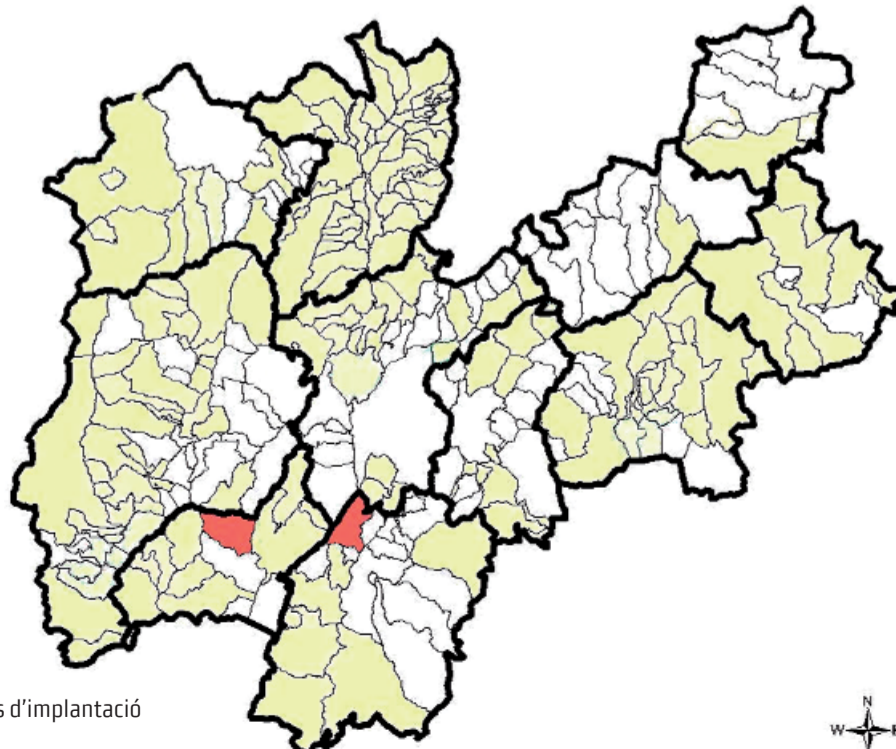
Una trajectòria similar se seguirà per als instituts escolars. Aplicarem l'EMAS en una escola pilot tant per reduir l'impacte ambiental de l'edifici com per canalitzar una sèrie de aprofundiments en matèria ambiental pels alumnes i professors integrant les propostes didàctiques normalment ofertes per part de les escoles.

D'aquesta manera, l'EMAS que es conjuga amb l'educació ambiental, esdevindrà una eina essencial per fer comprendre als joves l'impacte ambiental de les activitats humanes i la importància del desenvolupament sostenible.

En acabar els dos projectes i basant-nos en l'experiència feta, s'elaboraran unes guies per tal de mostrar a les pimes i a la resta d'escoles presents al territori les possibilitats pràctiques d'una gestió simple però sistemàtica de les qüestions ambientals. Escollint les pimes i escoles dins dels municipis que ja estan implantant l'EMAS, podem adoptar una lògica de clúster territorial format per diversos actors i amb aspectes i impactes diferents però que incideixen en una mateixa àrea i persegueixen objectius de protecció ambiental comuns.

¿Aquest projecte tan ambiciós ja ha començat a donar fruits? ¿En quin punt esteu?

Actualment dos ens, un *comprensorio* o comarca i els dos parcs, s'han registrat EMAS. Preveiem que un nombre important dels ajuntaments i de les altres organitzacions implicades en el projecte aconseguiran registrar-s'hi durant el primer semestre del 2008. ■■■



Experiències

Els olis minerals: **¡més d'una vida!**

Josep Maria Torras
Director tècnic
CATOR, SA



A Catalunya, s'estima que es produeixen aproximadament 34.000 tones d'olis minerals a l'any. Aquests olis, un cop utilitzats com a lubricants de motors, en processos industrials on hi ha fricció mecànica, en maquinària agrícola, etc. es converteixen en residu i estan classificats per la legislació vigent com a residu perillós. Considerem que un litre d'oli abocat pot contaminar un milió de litres d'aigua, quantitat suficient per al consum d'una persona durant catorze anys.

Per tal d'evitar danys al medi ambient, aquest residu requereix una correcta gestió des del moment en què es genera fins al seu tractament final.

En el cas de l'oli lubricant usat, la Generalitat de Catalunya va optar per un procés de regeneració que permetés recuperar aquest oli i tornar-lo a utilitzar per la mateixa finalitat a la qual es va destinar per primera vegada, és a dir, com a producte procedent de la destil·lació del petroli, o bé de síntesis química.

CATOR, SA (Catalana de Tractament d'Olis Residuals, SA) va ser l'empresa encarregada de portar a terme aquesta tasca. La regeneració dels olis usats és una activitat complexa que va més enllà de les activitats que es porten a terme a la planta de tractament. Posar els olis usats en un reactor o destil·lador no és suficient per poder obtenir un producte final susceptible de ser utilitzat en el mercat; es requereix l'esforç per part de molta gent, començant pels productors del residu, siguin aquestes empreses o tallers. Tots els actors implicats en la generació i gestió d'aquest residu han de seguir unes pautes bàsiques per garantir que els olis es puguin regenerar.

Un dels principals punts clau és no barrejar l'oli usat amb altres residus, atès que això en fa impossible la valo-

rització i no resta altra opció que incinerar-lo, amb els consegüents danys ambientals.

Un segon pas és la recollida i l'emmagatzematge de l'oli, en la qual CATOR, SA té dins del territori català empreses col·laboradores com ara Cisternas del Vallès SA, empresa degudament acreditada per l'Agència de Residus de Catalunya i amb un Sistema de gestió ambiental EMAS que controla tot el procés. En empreses com aquestes, l'oli s'emmagatzema en tancs a mesura que es va rebent a través de les petites recollides en tallers d'automoció i indústries, per després fer-lo arribar a la planta de reciclatge amb una cisterna de 24 tones. Aquesta logística permet minimitzar el risc pel que fa al transport per carretera, i optimitzar els costos d'exploració.

Tota la flota de transport està homologada ADR i disposa de les autoritzacions pertinents de l'Agència de Residus de Catalunya.

L'oli recollit i situat ja a Alcover (Alt Camp, Tarragona) es tracta mitjançant un procés de regeneració, un procés físic químic que consisteix en una destil·lació fraccionada al buit (pressió reduïda) i un gradient de temperatures que permet una separació total de les diferents fraccions d'hidrocarburs. Totalment respectuós amb el medi ambient, en aquest procés les aigües separades són tractades en una unitat especial a la mateixa planta, on s'adopten totes les pràctiques i tecnologies necessàries per prevenir vessaments i minimitzar les possibles emissions. Hi ha un control continu durant tot el procés, el qual té lloc de manera ininterrompuda durant les vint-i-quatre hores i setmanes consecutives, i que permet obtenir de nou olis de base mineral de qualitat igual que els olis de primer refinatge, procedents de la destil·lació del petroli.

Els olis així obtinguts són utilitzats per empreses que fabriquen lubricants, i d'aquesta manera, en les seves formulacions, tornen al mercat. Els lubricants així preparats són lubricants de qualitat que assumeixen les mateixes exigències que requereixen tant les màquines com els motors dels automòbils i d'acord amb les especificacions internacionals.

Una correcta gestió de l'oli, des de la recollida selectiva a casa del productor fins a la regeneració, permet un estalvi important dels recursos naturals. Per exemple, per obtenir dos litres d'oli base per fer lubricants, són necessaris 100 litres de petroli, o bé tan sols tres litres d'oli usat.

D'altra banda, el procés de regeneració produeix tres cops menys CO₂ que el procés d'obtenció del mateix oli a partir del petroli, i per tant es una manera de no augmentar l'efecte hivernacle.

Per això és essencial adoptar unes pautes sobre el consum de l'oli i la seva correcta gestió com a oli usat, en particular:

- Consumir-ne només la quantitat necessària, ja que el malbaratament tan sol aporta costos inútils i més gestions per part del departament de compres.
 - No barrejar-lo amb l'oli de cuina (de fregir o altres olis vegetals per a ús alimentari). Els olis vegetals usats requereixen un tractament a part.
 - No barrejar-lo amb olis contaminats amb PCBs o PCTs.
 - No barrejar-lo amb aigua.
 - Emmagatzemar-lo en recipients i llocs adequats; és a dir, contenidors tancats i ubicats en zones protegides de la pluja.
 - Evitar pèrdues i vessaments i, de totes maneres, fer servir cubetes de retenció per evitar la contaminació del sòl en el cas d'accidents.
 - Donar formació o informació al personal que té cura del residu tant des del punt de vista de la salut de la persona (manipulació, prevenció, etc.) com de la protecció del medi ambient.
- Resumint, podríem dir que és necessari aplicar més que mai el "sentit comú". Hi ha coses que es converteixen en greus problemes quan es pensa o es diu "tant se val". ■■■



Intercanvi d'Experiències

Gestió i minimització de residus a ADASA: ¡Tots tenim una tassa i una tasca!

Gisela Villasevil Pau
Directora Departament Qualitat,
Medi Ambient i Prevenció
ADASA SISTEMAS, SAU

ADASA SISTEMAS és una empresa d'integració de sistemes en els àmbits del cicle integral de l'aigua, la meteorologia i el medi ambient. Constituïda el 1988, ADASA SISTEMAS, SA emmarca la seva activitat en l'àmbit del cicle integral de l'aigua, el medi ambient i els serveis urbans, i destaquen, com a objectius principals dels seus projectes, l'optimització de processos i la preservació del medi ambient.

ADASA SISTEMAS, SAU, que forma part del grup empresarial EMTE, té presència en diferents punts de la geografia espanyola amb les seves respectives oficines, on disposa dels recursos necessaris per desenvolupar correctament la seva activitat. Des de la seva fundació, ADASA SISTEMAS ha acumulat una àmplia experiència i prestigi en l'execució de projectes per a les administracions públiques i per a empreses privades, tant de l'àmbit nacional com internacional.

La política i el sistema de gestió ambiental d'ADASA SISTEMAS s'emmarquen dins d'una política de qualitat total i un sistema de gestió integrat, basat en les normes UNE-EN ISO 9001:00, UNE-EN ISO 14001:04, Reglament d'Ecogestió i Ecoauditoria - EMAS i OHSAS 18001:99, englobant, doncs, els àmbits de la qualitat, el medi ambient i la prevenció de riscos laborals.

Per a la correcta segregació dels residus a les oficines, s'han col·locat contenidors específics a les diferents plantes i s'ha habilitat una zona al magatzem destinada a l'emmagatzematge de tots i cadascun dels tipus de residus, a l'espera de ser recollits pel gestor autoritzat, que en garanteix la valorització o el tractament específic. A l'empresa, tothom contribueix a una correcta separació dels residus.

Les quantitats i volums de residus generats s'analitzen trimestralment a partir del control i registre dels albarans de recollida de residus, i dels albarans d'entrada de residus que provenen d'obra. En aquest últim cas, el control de volums es fa per projecte, per tal de conèixer el detall de cadascun dels tipus de residus generats.

Amb aquestes dues iniciatives hem aconseguit reduir de manera substancial el volum i l'impacte en la gestió dels residus sòlids assimilables a urbans de paper, cartró i plàstic. D'una banda, del paper i el cartró es reutilitza el 100% del residu generat, de manera que se n'elimina el cost de la gestió. I de l'altra, s'ha reduït en un 26% la compra d'envasos de plàstic i, alhora, el cost de la gestió corresponent en un altre 26%. ■■■

A causa de l'activitat d'ADASA SISTEMAS, la generació de residus es pot dividir en dos grans grups: residus generats a les oficines, i residus generats a l'obra.

OFICINA (tasques d'oficina, taller i laboratori)		OBRA I MANTENIMENT (treballs a camp, manteniment d'equips i obra civil)	
Paper	No perillós	Embalatges (plàstic i cartró)	No perillós
Cartró	No perillós	Material elèctric i electrònic (cable, bombes, etc.)	Tòxic o perillós
Plàstic	No perillós	Fluorescents	Tòxic o perillós
Restes no recollides selectivament	No perillós	Material de neteja (paper de neteja, envasos, etc.)	Tòxic o perillós
Tònners i cartutxos	No perillós	Bateries	Tòxic o perillós
Piles i bateries	Tòxic o perillós	Restes de reactius	Tòxic o perillós
Tubs fluorescents	Tòxic o perillós	Envasos de productes químics	Tòxic o perillós
Envasos contaminats de productes químics	Tòxic o perillós	Elements d'anàlisi dels equips (sondes, membranes, elèctrodes, etc.)	Tòxic o perillós
Vidre contaminat	Tòxic o perillós	Restes de tubs de PVC i polietilè	No perillós
Residus elèctrics i electrònics	Tòxic o perillós	Ferralla	No perillós
Paper absorbent i draps	Tòxic o perillós	Restes d'obra, restes d'àrids i formigó	No perillós
Reactius i productes químics	Tòxic o perillós	Restes de fusta	No perillós

RESIDUS GENERATS A OFICINA, TALLER I LABORATORI

En la taula següent s'observen les quantitats generades en el període gener-setembre del 2007 dels residus típics de tasques d'oficina, en comparació de les quantitats generades el 2006.

	Període gener-setembre	
	Total 2006	Total 2007
Residus assimilables a sòlids urbans		
Paper i cartró	3.803 kg	4.363,65 kg
Plàstic	400 kg	296 kg
Tònners i cartutxos	50 kg + 83 u.	46 kg + 42 u.
Restes no recollides selectivament	20,592 t	46 kg + 42 u.

PAPER I CARTRÓ

Per al 2007, sobre la base de l'avaluació d'aspectes ambientals, des del Departament de Qualitat, Medi Ambient i Prevenció es van plantejar l'objectiu ambiental següent:

Aconseguir la reutilització del 50% del volum total de residus assimilables urbans generats.

Aconseguir la reducció en un 50% dels costos econòmics en la gestió dels residus assimilables a urbans.

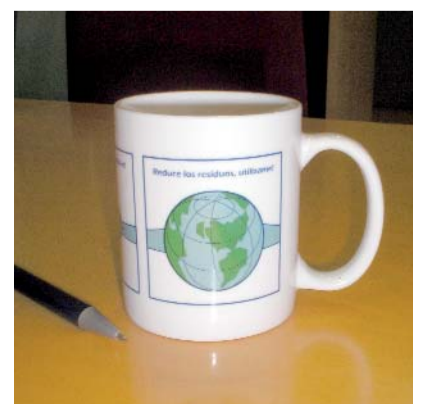
Per tal d'arribar a la consecució d'aquest objectiu, vam consultar a la borsa de subproductes les demandes que hi havia en la línia de paper i cartró. Es va detectar la demanda de la planta de recuperació de residus. A partir d'aquí, hem canviat la modalitat de gestió d'aquest residu: ja no truquem al gestor de residus, sinó que nosaltres mateixos, mensualment, el portem amb el nostre transport a la planta de recuperació. Això no ens comporta cap cost addicional, i, a més, la planta ens abona per la quantitat portada 5 euros mensuals. Això ens ha suposat un estalvi de 760 euros l'any, que era el cost de gestió d'aquest tipus de residu.

Plàstic

El 2006, sobre la base de l'avaluació d'aspectes ambientals, des del Departament de Qualitat, Medi Ambient i Prevenció es van plantejar l'objectiu ambiental següent:

Aconseguir la reducció en un 15% en el nombre d'envasos de plàstic utilitzats a l'office.

A l'abril del 2006, es va repartir una tassa a cada treballador d'ADASA SISTEMAS. La reducció observada dels gots de plàstic tirats a partir de llavors ha estat molt significativa, concretament del 26%. I l'estalvi anual de gestió ha estat de 155 euros.



Gestió ambiental i comunicació

El secret dels camions recol·lectors

Monika Piber-Maslo
Austria Glas Recycling
www.agr.at

Fantàstica festa ahir a la nit —bona música, converses interessants, molt divertiment i un vi excel·lent (espanyol, jòbviament!). Portem les ampolles buides al contenidor del vidre... Ja hi som. Les ampolles verdes van al contenidor del vidre acolorit, i les transparents, al del vidre no acolorit. A prop de casa nostra hi ha contenidors per a residus de vidre molt moderns i gairebé nous. El contenidor té dues seccions, una per al vidre acolorit, i una altra per al vidre no acolorit. És molt senzill. ¡Oh, mira! El camió està arribant. Amb un braç agafa el contenidor del vidre i el posa sobre el camió; una part del contenidor s'obre, i el vidre colorat es buida en el camió. I ara... ¿què passa? ¿Fa el mateix amb el vidre no acolorit?!

¿Per què hem de separar el vidre acolorit del no acolorit si el llençeu tot junt?», demano al conductor del camió. “No es preocupi”, respon ell. “Així com el contenidor té dues parts, també el camió té dos compartiments. El que vostè separa es queda separat.” Ja va bé saber-ho. Però ¿no es podria fer una al·lusió a sobre com està fet el camió en la part exterior d'aquest i així

revelar-ne el secret? Això podria contribuir a motivar els ciutadans per participar en la recollida selectiva del vidre.

Recollir i reciclar els envasos de vidre a Àustria

Austria Glass Recycling (AGR) gestiona la recollida i el reciclatge dels envasos de vidre a Àustria des de l'any 1970. Amb el nom d'AGR, empreses privades i municipals de transport de residus recullen els residus d'envasos de vidre tant dels usuaris privats com de les empreses i els transporten a fàbriques de vidre a Àustria. El percentatge actual de reciclatge del vidre és de més del 80%. Els residus d'envasos de vidre són la principal matèria primera per a la producció de nous envasos de vidre, i per tant una correcta gestió és essencial per garantir un reciclatge reeixit i una bona qualitat del producte final. ■■■



AGR és una empresa registrada EMAS i ha viscut la necessitat de millorar la comunicació amb el ciutadà per tal de poder-lo implicar en la correcta separació dels residus de vidre. El nou look dels camions n'és un bon testimoni.



Contenidor de vidre en Àustria



Dos compartiments: un pel vidre colorat i l'altre pel vidre no colorat



Desvetllant el secret dels camions recol·lectors: dos compartiments

Agenda ambiental

JORNADES

DEL 4 AL 8 DE FEBRER DEL 2008
Setmana del Compostatge
Organitza: Red Española del Compostaje
www.recompostaje.com

4 I 5 DE FEBRER DEL 2008
2a edició Jornades Compostarc '08
Lloc: edifici Nexus UPC
Més informació: www.arc-cat.net
Organitza: Agència de Residus de Catalunya

14 DE FEBRER DEL 2008
Jornada Final de la Convenció Catalana del Canvi Climàtic
Més informació: www.mediambient.gencat.net convencio.dmah@gencat.net
Organitzen: Oficina Catalana del Canvi Climàtic i Subdirecció General d'Informació i Educació Ambiental

7 I 8 D'ABRIL DEL 2008
Congrés "Expo CO₂"
Lloc: Casa Llotja de Mar, passeig d'Isabel II, 1, Barcelona
Més informació: www.expoco2.org
Organitzen: Fundació Fòrum Ambiental i Cambra de Comerç de Barcelona

DEL 14 AL 18 D'ABRIL DEL 2008
10th World Filtration Congress
Lloc: Congress Center Leipzig (CCL), Leipzig
Més informació: <http://www.wfc10.com>
Organitza: Filtech Exhibitions Germany,
info@wfc10.com

CONFERÈNCIES

18 DE FEBRER DEL 2008 DE 18 A 20 H
Xerrada "Cap a un consum responsable"
Lloc: Centre de Recursos Barcelona Sostenible (CRBS), Nil i Fabra, 20, Barcelona
Més informació: inscripció prèvia a recursos@bcn.cat
Organitza: CRBS,
www.bcn.es/agenda21/crbs

CURSOS, MÀSTERS I POSTGRAUS

DE L'11 DE FEBRER AL 20 DE DESEMBRE DEL 2008
4a edició del Màster "Energia per al desenvolupament sostenible" (semipresencial)
Lloc: Fundació UPC, Igualtat, 33, Terrassa
Més informació: Mónica Linares, monica.linares@fundacio.upc.edu
Organitza: Fundació UPC,
www.fundacio.upc.edu

FIRES

DE L'11 AL 14 DE MARÇ DEL 2008
18a edició del Saló Internacional de l'Aigua. 8è Saló del Medi Ambient. SMAGUA 2008
Lloc: Fira de Saragossa
Més informació: www.feriazaragoza.com
Organitza: Fira de Zaragoza,
info@feriazaragoza.com

DEL 16 AL 18 D'ABRIL DEL 2008
European Energy Forum 2008
Lloc: Fira de Barcelona, Montjuïc, 1
Més informació: <http://www.energycongress.net>
Organitza: Montané Comunicació, SL,
info@enerforum.net

Motxilla ecològica

	CONSUM PAPER	IMPRESSIÓ	TOTAL
Total residus	24,79	32,55 Kg	57,3 Kg
Total consum H ₂ O	1.982,88	346,17 litres	2.329,0 litres
Total consum elèctric	892,30	142,20 Kwh	1.034,5 Kwh
Emissions*	455,07	7,49 Kg CO ₂	462,6 Kg CO ₂
Total matèries primeres	328,41	5,78 Kg	334,2 Kg

*Per al transport i fabricació del paper

La "motxilla ecològica" és el càlcul de l'impacte ambiental en funció de la quantitat de materials necessaris per produir aquesta revista, tenint en compte el consum del paper i la impressió. El paper utilitzat és Cyclus Offset 100% reciclat i el procés d'impressió dut a terme a una empresa registrada EMAS.

Legislació ambiental

Nou Reglament d'instal·lacions tèrmiques als edificis

Blanca Foix
Col·laboradora del Club EMAS

El 28 d'agost del 2007, es va publicar el nou Reglament d'instal·lacions tèrmiques als edificis (RITE), aprovat pel Reial decret 1027/2007, de 20 de juliol.

Aquest nou Reglament, que entrarà en vigor el 29 de febrer del 2008, deroga l'anterior, que va ser aprovat pel Reial decret 1751/1998.

El nou RITE té com a objectiu establir les exigències d'eficiència energètica i seguretat de les instal·lacions tèrmiques, tant en el disseny d'aquestes com en l'execució, manteniment i ús, així com determinar els procediments que permetin acreditar-ne el compliment. En aquest sentit, els fonaments que han impulsat aquest nou Reglament són els següents:

- La necessitat de transposar la Directiva 2002/91/CE, d'eficiència energètica als edificis.
- L'aprovació del Codi tècnic de l'edificació (Reial decret 314/2006).
- El Pla d'acció de l'estratègia d'estalvi i eficiència energètica d'Espanya per als anys 2005-2007).
- El Pla de foment de les energies renovables (2000-2010) i el foment de la utilització de l'energia solar tèrmica en la producció d'aigua calenta sanitària.

Respecte a l'àmbit d'aplicació, el RITE s'aplica a les instal·lacions tèrmiques fixes de calefacció, refrigeració i ventilació i de producció d'aigua calenta sanitària, el destí de les quals és la demanda de benestar tèrmic i higiene de les persones, i no s'aplica a les instal·lacions tèrmiques de processos industrials, agrícoles o d'un altre tipus, en la part que no estiguin destinades a atendre aquest benestar tèrmic o higiènic de les persones.

També és importat l'aplicació del contingut del Reglament. En aquest sentit, el RITE s'aplica:

- A les instal·lacions tèrmiques en edificis de nova construcció (excepte els edificis que estiguin en construcció a l'entrada en vigor del Reglament i els projectes que tinguin sol·licitada la llicència d'obra): s'hi aplica tot el Reial decret.
- A les instal·lacions tèrmiques en els edificis construïts (i als supòsits exceptuats en el punt anterior): pel que es refereix a la reforma, manteniment, ús i inspeccions d'aquestes,

amb les limitacions que el mateix Reglament estableix. Com ja succeïa amb els reglaments anteriors, el RITE que entrarà en vigor en breu s'estructura amb unes disposicions generals amb les exigències de benestar i higiene (art. 11), eficiència energètica (art. 12) i seguretat (art. 13). També en aquesta primera part s'estableixen les condicions administratives per al compliment del RITE (documentació necessària depenent de la potència tèrmica nominal) i un annex amb les instruccions tècniques (IT) que fan referència a les exigències de la instal·lació, execució, posada en servei, manteniment, inspecció, eficiència energètica, etc.

De tot això, es desprenen uns requisits d'aplicació, que bàsicament es resumeixen de la manera següent:

EXIGÈNCIES TÈCNiques DE LES INSTAL·LACIONS (arts. 10 a 13 i IT1 i IT2).

Fan referència al disseny, muntatge, proves, exigències d'eficiència energètica i de seguretat, entre d'altres.

CONDICIONS ADMINISTRATIVES: LEGALITZACIÓ DE LA INSTAL·LACIÓ, EXECUCIÓ I POSADA EN SERVEI (arts. 14 a 24 i IT2).

Instal·lacions que requereixen ser enregistrades a la comunitat autònoma:¹

- Amb projecte: instal·lacions de calor o fred de més de 70 kW.
- Amb memòria: instal·lacions de calor o fred entre 5 i 70 kW.

Instal·lacions que no requereixen ser enregistrades a la comunitat autònoma:

- No es requereix presentació de la documentació: instal·lacions de calor o fred de menys de 5 kW, instal·lacions d'aigua calenta sanitària (ACS) mitjançant escalfadors instantanis, escalfadors acumuladors, termos elèctrics amb una potència tèrmica nominal de cadascun separatament o que la seva suma sigui menor o igual a 70 kW, i sistemes solars consistents en un únic element prefabricat.

ÚS I MANTENIMENT DE LA INSTAL·LACIÓ (arts. 25 a 28 i IT3):

Les instal·lacions s'han d'utilitzar d'acord amb el seu "Manual d'ús i manteniment".

Respecte al manteniment, s'estableixen tres grups:

- Instal·lacions de calor o fred d'entre 5 i 70 kW: han de fer el manteniment amb mantenidor autoritzat d'acord amb el manual d'ús i manteniment del fabricant (que serà com a mínim el que s'estableix a les taules de la IT 03).
- Instal·lacions de calor o fred de més de 70 kW: han de fer el man-

teniment amb mantenidor autoritzat d'acord amb el manual d'ús i manteniment del fabricant (que serà com a mínim el que s'estableix a les taules de la IT 03) i tenir formalitzat el contracte de manteniment.

- Instal·lacions amb potència tèrmica igual o superior a 5.000 kW en calor i/o 1.000 kW en fred, i les instal·lacions de calefacció o refrigeració solar amb una potència tèrmica superior a 400 kW: han de fer el manteniment amb mantenidor autoritzat d'acord amb el manual d'ús i manteniment del fabricant (que serà com a mínim el que s'estableix a les taules de la IT 03) i tenir formalitzat el contracte de manteniment. El manteniment s'ha de realitzar sota la direcció d'un tècnic titulat competent amb funcions de director de manteniment, que formi part de personal de l'empresa propietària o la mantenidora.

Comunament als tres grups, s'estableixen també els requisits següents referents al seu manteniment:

- Tenir enregistrades les tasques de manteniment realitzades.
- Vetllar perquè l'empresa mantenidora, amb una periodicitat anual subscrigui el certificat de manteniment.

També s'estableix un requisit específic per a les instal·lacions de potència nominal superior a 70 kW:

- Les instruccions de seguretat han d'estar clarament visibles abans de l'accés i a l'interior de les sales de màquines, locals tècnics i al costat d'aparells i equips.
- Les instruccions de maneig i maniobra han d'estar situades en un lloc visible de la sala de màquines i locals tècnics.

INSPECCIONS PERIÒDIQUES D'EFICIÈNCIA ENERGÈTICA (arts. 29 a 33 i IT4).

S'estableixen les inspeccions següents:²

Inspeccions als generadors de calor de potència tèrmica nominal instal·lada igual o superior a 20 kW

Periodicitat:

- Instal·lacions projectades d'acord amb aquest Reglament: Amb les periodicitats següents:

Potència tèrmica nominal (kW)	Tipus de combustible	Períodes
20 ≤ P ≤	Gasos i combustibles renovables	Cada 5 anys
	Altres combustibles	Cada 5 anys
P > 70	Gasos i combustibles renovables	Cada 4 anys
	Altres combustibles	Cada 2 anys

Inspeccions als generadors de fred de potència tèrmica nominal instal·lada superior a 12 kW

Periodicitat: Segons el calendari que estableixi l'òrgan competent de la comunitat autònoma.

Inspeccions a les instal·lacions tèrmiques completes: quan la instal·lació tingui més de quinze anys i la potència tèrmica nominal instal·lada sigui superior a 20 kW en calor o a 12 kW en fred.

Periodicitat: Cada quinze anys.

- La primera inspecció es farà coincidir amb la primera inspecció periòdica del generador de calor o fred, una vegada la instal·lació hagi superat els quinze anys. ■■■■

1. Per enregistrar-les caldrà presentar: projecte o memòria tècnica, certificat de la instal·lació i certificat d'inspecció inicial.

2. Les instal·lacions existents a l'entrada en vigor d'aquest Reglament estaran sotmeses a aquestes inspeccions periòdiques i a les condicions tècniques del reglament amb què van ser autoritzades.

La revisió del Reglament EMAS:

Principals novetats

Salvador Samitier
Cap del Servei de Qualificació Ambiental del Departament de Medi Ambient i Habitatge

Molts de vosaltres probablement recordeu haver participat en un estudi sobre la revisió del Reglament EMAS en el qual s'ha indagat el punt de vista de les organitzacions registrades EMAS a Catalunya. Els resultats d'aquest estudi s'han presentat a la Direcció General de Medi Ambient de la Comissió Europea amb la intenció de contribuir a millorar-lo.

Actualment, la Comissió està elaborant una proposta de nou Reglament, que haurà de aprovar formalment. La data d'aquesta aprovació s'estima que serà a la primavera del 2008. A continuació s'iniciarà el procediment de codecisió entre el Consell i el Parlament, que inclou dues lectures, fins que finalment s'arribi a aprovar definitivament el nou Reglament i a publicar-lo en el DOUE. És, per tant, un procediment llarg que no s'espera que estigui acabat fins al final del 2009.

Avui us podem avançar alguns dels principals eixos que estan caracteritzant els debats sobre la revisió del Reglament, tot i que haurem d'esperar de quina manera es concretaran i confirmaran en el moment de fer-se'n l'aprovació.

L'EMAS trenca les fronteres

L'esborrany proposa, d'una banda, que les empreses que tinguin diversos centres de producció en diferents estats membres podran optar per fer un registre únic de tots els seus centres en l'organisme competent del país o regió on sigui la seva seu central. Això obligarà a una coordinació entre els diferents organismes competents, especialment en les qüestions de compliment de la legislació ambiental.

D'altra banda, es preveu que qualsevol organització de fora de la UE pugui participar en l'EMAS. Aquestes organitzacions podran ser registrades per l'organisme competent de l'estat membre de la UE en el qual el verificador ambiental que efectua l'auditoria estigui acreditat.

Es considera que aquesta mesura podria donar una visibilitat més gran a l'EMAS a escala internacional (com ja en té la norma ISO 14001) i permetre que les empreses que tinguin centres fora d'Europa puguin fer referència a un mateix estàndard per a la gestió ambiental dels diferents centres.

El compliment de la legislació ambiental com a element que el distingeix respecte a altres sistemes de gestió ambiental

En diferents punts de l'esborrany se subratlla la importància del compliment legal per part de l'organització que vulgui participar en EMAS. Així: En la realització de l'anàlisi ambiental inicial s'han d'identificar els requisits legals aplicables.

- L'organització ha de donar evidència del compliment legal dels requisits que s'han identificat i haurà d'avaluar la possibilitat de demanar a l'Administració corresponent una declaració en aquest sentit.
- Les organitzacions de fora de la UE haurien de fer referència als requi-



- sits legals aplicables a empreses similars a l'estat membre en el qual desitgen registrar-se.
- S'ha d'evidenciar el compliment legal en la declaració ambiental i en els informes sobre els resultats ambientals.

Els "informes sobre els resultats ambientals" i els indicadors clau

La declaració ambiental continuarà sent la principal i més completa eina de comunicació ambiental, però la seva actualització anual (abans declaració ambiental simplificada) consistirà en un "informe de resultats ambientals" que contindrà:

- Un resum de les dades sobre els resultats ambientals obtinguts en relació amb els objectius i fites dels aspectes ambientals significatius.
- Altres dades ambientals relacionades, per exemple, amb el compliment legal.
- La descripció dels requisits legals aplicables i l'evidència del compliment d'aquests.
- Aquest informe incorporarà indicadors clau, com ara eficiència energètica, eficiència en l'ús de materials, aigua, residus, biodiversitat i emissions.
- Les organitzacions hauran d'informar l'organisme competent de com es dona accés a la declaració ambiental per part del públic.
- Es podrà continuar fent comunicacions específiques per a un públic determinat i basades en la declaració ambiental, com ja es preveu en la versió vigent del Reglament.

Visibilitat i ús més ampli del logotip

Encara que el logotip de l'EMAS s'haurà d'utilitzar sempre de manera que no hi hagi confusió amb les etiquetes ambientals de producte, s'obre la porta a la possibilitat de fer un ús més ampli del logotip, tot i que caldrà esperar el desenvolupament d'algun tipus de directrius que donin més precisió a aquest apartat.

Exempcions específiques per a les pimes

Les pimes podrien estar subjectes a l'auditoria total del sistema cada cinc anys en lloc de tres, i podrien fer validar la seva declaració ambiental cada dos anys en lloc de cada any, sempre que:

- no hi hagi riscos ambientals,
- l'organització no hagi planificat cap

canvi operacional en el marc del seu sistema de gestió ambiental,

- no hi hagi problemes ambientals significatius a escala local.
- En aquest cas, les organitzacions hauran de transmetre cada any l'actualització de l'informe sobre els resultats ambientals a l'organisme competent encara que aquell no estigui validat.
- Els organismes competents són els que han de decidir sobre l'atorgament d'aquestes exempcions.
- Per a la resta d'organitzacions que no es puguin acollir a aquesta excepció, es manté la necessitat de trametre anualment l'actualització de la declaració ambiental validada, però a més s'inclou la necessitat de fer també anualment una auditoria interna sobre el comportament ambiental i el compliment de la legislació ambiental aplicable.

Deures per als estats membres

El Reglament subratlla la importància dels mecanismes públics de promoció de l'EMAS i inclou algunes mesures innovadores:

- Assistència i informació a les organitzacions en procés de registre en relació amb el compliment dels requisits legals ambientals.
- Presentació d'un pla anual amb les mesures de promoció de l'EMAS en general i, més en particular, d'incentivació a la participació per part de les organitzacions.
- Adopció de mesures d'informació per garantir que el públic en general podrà conèixer els objectius i els principals elements de l'EMAS.
- Assistència a clústers d'organitzacions i promoció de l'enfocament "pas a pas" en l'adopció de l'EMAS per tal de reduir els costos en benefici, sobretot, de les pimes.
- Consideració de com l'EMAS es pot introduir en les polítiques de compra sense perjudici de la legislació comunitària vigent.

Deures per a la mateixa Comissió Europea

La mateixa Comissió elaborarà un pla anual de màrqueting amb accions i iniciatives per promoure l'EMAS i la participació per part de les organitzacions.

- S'assegurarà que el registre EMAS es consideri en el desenvolupament de noves normatives ambientals i com a eina de reforç de la legislació existent.
- Garantirà l'intercanvi d'informació i col·laboració entre els diferents estats membres per tal de permetre el desenvolupament de guies i documents de referència sectorial (amb pràctiques i indicadors).
- Esperem que aquestes novetats contribueixin a incrementar el valor afegit de l'EMAS, que ha de passar pel rigor en l'aplicació del Reglament per part de les empreses, un alt nivell de preparació i d'exigència dels verificadors, i l'atenció en el bon funcionament de tot l'engranatge per part dels organismes competents els quals veuen reforçat el seu paper, així com una aposta decidida per part de les administracions dels estats membres. ■■■

Notícies

Vint-i-cinc anys de lluita contra l'exclusió social mitjançant la inserció sociolaboral

Un quart de segle després, la Fundació Engrunes, entitat sense ànim de lucre i referent a Catalunya en la lluita contra l'exclusió social mitjançant la inserció sociolaboral, continua lluitant per aconseguir que aquestes persones tornin a ser ciutadans actius i, si bé en els seus inicis depenia en un 75% de subvencions públiques, avui dia funciona gràcies als seus propis recursos. Engrunes té 212 treballadors, el 31% dels quals són persones que estan en procés d'inserció, i el 4% pateixen algun tipus de discapacitat. La Fundació Engrunes, que està registrada EMAS, es dedica a la gestió de residus (deixalleries, recollida i recuperació de mobles, roba i voluminosos, etc.) i a l'àmbit de la construcció (reparacions, con-

servació i manteniment d'espais públics i d'habitatges, etc.).

Aprofitant la celebració del vint-i-cinquè aniversari, l'entitat va inaugurar, el dia 19 d'octubre del 2007, la seva seu al polígon industrial Coll de Montcada, en un acte que va ser presidit pel president de la Generalitat de Catalunya, José Montilla, a banda de comptar amb la presència de la consellera de Justícia, Montserrat Tura, així com dels alcaldes i regidors dels nombrosos municipis que tenen establerts convenis de col·laboració amb Engrunes, i també de representants d'empreses públiques com ara Adigsa i Tersa.

La comitiva va ser rebuda per Diego Arias, president de la Fundació Engrunes, que va acompanyar les autoritats en una visita guiada a les seves instal·lacions. A continuació va ser el torn dels parlaments, que va iniciar un dels treballadors de la Fundació Engrunes, Francesc Albiol, que gràcies a Engrunes s'ha reinserit socialment. "En sortir de la presó, la Fundació em va acollir, em va donar feina i tot el suport necessari per recuperar la salut; sense la seva ajuda, jo ja seria mort", va



explicar Albiol, que avui dia hi ocupa un càrrec de responsabilitat. La fórmula ha funcionat eficaçment durant vint-i-cinc anys i ha permès créixer la Fundació des dels punt de vista professional i patrimonial. "L'entitat està en un bon moment i aspira a afrontar nous reptes, però necessita comptar amb la complicitat de les administracions

públiques", va dir Arias. El president de la Generalitat va felicitar la Fundació pel seu treball i es va comprometre a continuar donant-li suport. "El mèrit d'aquesta empresa és que no té un ànim lucratiu, sinó que els seus principals beneficis són de tipus social", va dir Montilla, tot destacant que Engrunes també treballa qüestions medioambientals.

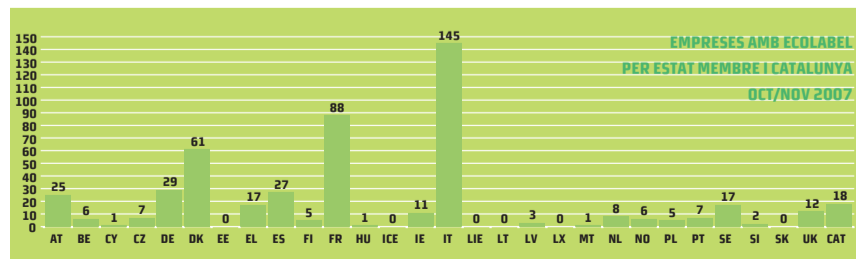
NOUS REGISTRES EMAS	NOUS ATORGAMENTS D'ECOETIQUETES	NOUS ATORGAMENTS DE DISTINTIUS DE QUALITAT AMBIENTAL
AJUNTAMENT DE LLORET DE MAR Gestió de les platges	DD466 netejador de terra i DD467 netejador de terra aromes d'A&B Laboratorios de Biotecnología, SA	010 Primeres matèries i productes de plàstic reciclat Paviment transitable CESRED, paviment per a instal·lacions efímeres d'EL ALMACÉN DEL PRODUCTO RECICLADO, SL
AJUNTAMENT DE LLORET DE MAR Servei Municipal de Parcs i Jardins	Pintura ecològica Ilisa Amarillo Ponen, pintura ecològica Ilisa Azul Mar, pintura ecològica Ilisa Azul Cielo, pintura ecològica Ilisa Mandarina, pintura ecològica Ilisa Fresa, pintura ecològica Ilisa Hierba, pintura ecològica Ilisa Malva i pintura ecològica Ilisa Manzana de Materis Paints España, SL	020 Bosses d'escombraries Saplex Compost de SAPLEX, SA
EMPRESA CONSTRUCTORA FAMILIAR, SA	Green Degraser, Green Cleaner i Green Crystal de Proeco Químicas, SL	040 Productes i sistemes que afavoreixen l'estalvi d'aigua ECO/6-M24, ECO/6-H22, ECO-M24, ECO-H22, ECO/8-MH1/2 de CUENTAGOTAS, SL VM-01b, VM-01c, VM-LTC, VM-151, VM-150 de Vicente Martínez Moliner Urimat Pro-Info (ref.: 15001), Urimat Eco (ref.: 11001) d'URIMAT ESPAÑA, SL Connexió reductora 1/2?1/2 8 l/min (ref. 031628), aerador 24/100 l cabal 5 l/min (ref. 031626), i aerador 22/100 l cabal 5 l/min (ref. 031627), de ROSHERA, SA Lavabo sèrie INCA marca TEKA (1817022), bidet sèrie INCA marca TEKA (1817112), aigüera sèrie INCA marca TEKA (1817212), aigüera sèrie INCA marca TEKA (1817312), bany-dutxa sèrie INCA marca TEKA (1816812), dutxa sèrie INCA marca TEKA (1816912) de CASA BUADES, SA ES-221 limitador-estabilitzador de cabal per a dutxa G1/2" de ORFESA, SA
AJUNTAMENT DE GRANOLLERS Activitats generals de l'Administració local		130 Instal·lacions juvenils ALBERG BELLAVISTA - Sant Martí, Santa Pau
CONSELL COMARCAL DE LA CONCA DE BARBERÀ Activitats generals de l'Administració local		160 Establiments de turisme rural Cal Tomàs - El Jussà. Tornafort (Soriguera) Cal Tomàs - El Sobirà. Tornafort (Soriguera)
CONSELL COMARCAL DEL BAIX EMPORDÀ Activitats generals de l'Administració local		210 Primeres matèries i productes de cautxú reciclat Jardineria Annita d'EL ALMACÉN DEL PRODUCTO RECICLADO, SL
AJUNTAMENT D'AIGUAVIVA Activitats generals de l'Administració local		AMPLIACIONS DEL DISTINTIU DE GARANTIA DE QUALITAT AMBIENTAL
AJUNTAMENT DE TORREDEMBARRA - CASTELLNOU DE TORREDEMBARRA Activitats generals de l'Administració local		050 Productes de cartró i cartonnet reciclats Productes de cartró reciclat: blanc 1 cara (B1C), blanc "S" 1 cara (BS1C), blanc 1a suec (B1aS), blanc "B" suec (BBS), blanc 2 cares (B2C), verd PZ (VPZ), perla (PER), fusta eco, kraft 2 cares (K2C) de CARTONES ESPAÑOLES, SA (CARTESA)
AZUFRE Y FERTILIZANTES PALLARÈS, SA Transformació, manipulació, envasament i comercialització de sofre.		Tríplex gris, tríplex fusta i tríplex blanc de STORA ENSO BARCELONA, SA
AJUNTAMENT DE CORNELLÀ DE LLOBREGAT Activitats generals de l'Administració local		Agronda, Flutting, Test Liner, Alikraft, Ecokraft, Inter-leaving, cartró Wall, cartonnet, White Top i cartró Tisú d'ALIER, SA
AJUNTAMENT DE PALAFRUGELL Activitats generals de l'Administració local		
INTERNATIONAL HOUSE BARCELONA, SL Ensenyament per a adults i altres tipus d'ensenyament		

edita: Club EMAS

disseny, maquetació i impressió:
 El Tinter, SAL
 (empresa certificada ISO 9001, ISO 14001 i EMAS)

dipòsit legal.: B-46.367-07

Imprès amb paper 100% reciclat:



Font: Direcció General de Qualitat Ambiental. Departament de Medi Ambient i Habitatge.



Amb el suport de
 Generalitat de Catalunya
 Departament de Medi Ambient i Habitatge



Si has de llançar aquesta revista, fes-ho al contenidor blau.

Si no vols rebre RQA, fes-nos-ho saber a l'adreça: info@clubemas.cat