

RQA

revista de qualitat ambiental

Generalitat de Catalunya
Departament de Territori
i Sostenibilitat

ClubEMAS 
associació d'organitzacions
registrades EMAS a Catalunya

www.clubemas.cat

Sabem comunicar la nostra gestió ambiental?

Els consumidors, cada dia més, demanen productes i activitats més sostenibles, la qual cosa representa que les companyies que porten a terme una gestió i/o producció correcta en relació amb l'entorn tinguin un avantatge competitiu d'inici respecte a d'altres que no consideren aquesta variable.

Un dels aspectes que la societat actual té molt en compte quan valora l'activitat de les empreses és si la informació que aquestes ofereixen de la seva gestió ambiental és correcta i no enganyosa. En aquest sentit, ens trobem amb el que molts anomenen el *greenwashing*, terme que s'utilitza per descriure la pràctica de certes companyies que presenten els seus productes o serveis com a respectuosos amb el medi ambient, però que en realitat ho fan adoptant una postura merament formal i no de fons, i això converteix aquesta pràctica en un ús fraudulent del que seria la correcta comunicació de la gestió ambiental d'una organització.

Les empreses que tenen implantats sistemes de gestió ambiental i/o ofereixen productes o serveis amb ecoetiquetes oficials tenen, en aquest sentit, tot un treball fet que els situa ben bé a l'altre extrem del *greenwashing*. Aquestes organitzacions estan auditades per organismes independents que certifiquen que la seva gestió ambiental en conjunt, si parlem de sistemes de gestió, i/o el seu producte o servei en concret, si parlem d'ecoetiquetes, són respectuosos amb el medi ambient.

Però cal que ens fem unes quantes preguntes: Aquestes organitzacions donen a conèixer el seu compromís ambiental a tothom? Arriben a rendibilitzar tot aquest esforç: el seu compro-

mís amb la millora ambiental i amb la prevenció de la contaminació informant-ne bé els interessats? La imatge que l'empresa ofereix de si mateixa fa que la societat la consideri neta, segura i sostenible?

Aquestes i altres qüestions relacionades amb la comunicació, les organitzacions en molts casos no les tenen en compte, i d'aquesta manera no fan prou visible la seva correcta gestió ambiental.

I cal adonar-se que es tracta d'un aspecte fonamental, ja que, si la societat no veu el que es fa, no pot valorar els esforços de les empreses que es comprometen a millorar l'entorn i a fer més sostenible la seva activitat. En el marc de les organitzacions EMAS, aquest compromís va més enllà dels elements que preveu el marc legal i els obliga a ser transparents i mantenir un diàleg permanent amb les parts interessades.

El Reglament EMAS ofereix a les empreses eines de comunicació, com ara la declaració ambiental (document obligatori a l'abast de tothom en què any rere any es presenten les dades de gestió i d'activitat) i la possibilitat de fer ús d'un logotip que és el símbol d'excel·lència mediambiental i que distingeix a escala internacional totes les organitzacions adherides a aquest sistema. Però com podem treure'n més profit? Com es pot fer arribar millor el missatge a les parts interessades? Com es pot consolidar, mitjançant la comunicació, el lideratge de l'empresa en aquest camp i reforçar la confiança per part de la societat? I, en definitiva, un dels aspectes més compromesos, com podem adreçar-nos als diferents públics amb els quals es relaciona l'empresa?

En l'actualitat, cal dir que unes quantes d'aquestes organitzacions no aprofiten aquest actiu i la seva comunicació no arriba d'una manera prou eficaç i contundent per visualitzar clarament l'esforç i el compromís de la seva bona gestió.

Amb aquest objectiu, el Club EMAS va portar a terme, el darrer trimestre d'aquest any 2012, un taller per donar suport a les organitzacions en la millora de la seva comunicació ambiental i posar en valor tant la gestió de les empreses amb certificacions oficials com els resultats obtinguts per aques-

tes. Aquesta iniciativa va voler anar més enllà del que s'havia fet fins ara i va treballar en un marc més ampli: el de la comunicació ambiental, i avaluar què es fa, què no es fa, què fan els altres i com es pot millorar el que ja hem fet fins ara.

Perquè un dels objectius fonamentals és que tota organització ha de comunicar el que fa. Per tant, les empreses gestionades ambientalment d'una manera correcta han de saber posar aquesta gestió a l'abast de tothom d'una manera atractiva, entenedora i fiable. ■■■

Motxilla ecològica

La revista RQA, està compromesa en estudiar i donar la màxima informació sobre el seu impacte ecològic. En aquest número, les dades del cost ambiental que té cada exemplar són:

La RQA està feta amb paper reciclat 100% i conforme a la norma RAL-UZ 14 Àngel Blau, i té un pes de 47,2 gr. Aquesta revista ha estat dissenyada i maquetada per El Tinter i impressa per Gràfiques Ortells, dues organitzacions registrades en EMAS. L'impacte ambiental per cada número, inclosa la fabricació del paper i el procés d'impressió és el següent:

Consum total de matèries primeres	65,36 gr.
Producció de residus	13,48 gr.
Consum d'aigua	0,41 l.
Consum d'energia	0,19 kwh
Emissions de CO ₂	99,39 gr.



Les emissions de gasos d'efecte hivernacle relacionades amb la producció del paper i amb la impressió de les edicions 1 a 14 de la RQA, han estat calculades amb aquesta motxilla des de la seva primera impressió i han estat compensades mitjançant un projecte de segrest de carboni a través de la iniciativa CeroCO₂: Els següents números seran compensats properament en projectes similars.

Entrevista



Martin Heiss (Referent Environmental Management)



Maria Cruz (Referentin Environmental Management), de l'aeroport de Munic



L'aeroport de Munic va obtenir el registre a l'EMAS el 2005. Per què va optar l'aeroport per incorporar el registre EMAS, en lloc de quedar-se només amb el certificat ISO 14001?

M. Cruz: L'aeroport de Munic sempre vol assolir l'excel·lència i la innovació. Busquem constantment maneres de millorar la nostra organització en tots els aspectes del nostre dia a dia; per tant, l'EMAS era el pas lògic següent, ja que una de les premisses centrals de l'EMAS és la millora contínua del sistema de gestió mediambiental.

M. Heiss: L'EMAS i la publicació de la nostra declaració mediambiental són peces fonamentals de la nostra estratègia mediambiental.

Tot i que els aeroports són una infraestructura important per a una regió, sovint tenen problemes amb els veïns, especialment en relació amb la contaminació acústica. Aquest sistema de gestió mediambiental ha ajudat l'aeroport a millorar la seva relació amb la població dels voltants?

L'EMAS i la publicació de la nostra declaració ambiental són peces fonamentals de la nostra estratègia mediambiental.

M. Cruz: L'EMAS III distingeix entre els aspectes mediambientals directes i els indirectes. Tot i que el nostre principal centre d'atenció són els directes, atès que en aquests casos podem actuar ràpidament sobre qualsevol desviació, també en tractem d'indirectes per avaluar si tenim o no la possibilitat de corregir-la, encara que es trobin fora del nostre àmbit d'acció. Malgrat que la contaminació acústica és només un aspecte mediambiental indirecte, ja que nosaltres no podem influir en els nivells de soroll que produeixen els avions, ens la prenem molt seriosament. Col·laborem amb les companyies aèries per minimitzar tant com sigui possible la contaminació acústica que afecta els nostres veïns. El nostre objectiu és mantenir una comunicació oberta i honrada amb les comunitats que hi han al voltant de les nostres instal·lacions. Fem un seguiment continu dels nivells de soroll que hi ha a l'aeroport i als seus voltants i col·laborem amb les companyies aèries per minimitzar les rutes que sobrevolen les zones urbanes. A més, fem servir diversos canals de comunicació amb el públic. La nostra declaració mediambiental, que està validada d'acord amb l'EMAS, es pot veure al nostre lloc web, però també es distribueix a les parts implicades de la nostra regió. Tenim una línia telefònica per al soroll a la qual pot trucar tota persona si observi uns nivells de soroll inusuals, i llavors investiguem si l'avió indicat n'ha estat el responsable o no i a quina companyia aèria pertanyia, per tal de prendre les mesures necessàries per mitigar la contaminació acústica. També disposem d'estacions mòbils que es poden fer servir per fer avaluacions temporals a les comunitats en què creiem que el nivell de soroll ha canviat en els últims mesos. M. Heiss: Creiem que l'EMAS ens ha ajudat molt a l'hora de comunicar transparència i confiança i a gaudir d'una millor relació amb els clients.

Creiem que l'EMAS ens ha ajudat molt a l'hora de comunicar transparència i confiança i a gaudir d'una millor relació amb els clients.

Quins han estat els principals èxits mediambientals pel que fa a la qualitat de l'aire i la reducció de les emissions de diòxid de carboni des de la implantació del sistema de gestió mediambiental?

M. Cruz: Només el 12% de totes les emissions de CO₂ provocades pel trànsit són provocades pel trànsit aeri. Creiem que a l'aeroport de Munic tenim la responsabilitat de fer tot el possible per reduir el nostre impacte en el medi ambient. Som l'aeroport d'Europa que publica més indicadors clau de rendiment (kpi) mediambiental, i el nostre objectiu és registrar un creixement neutre en diòxid de carbo-

ni per al 2020. El 2011, les nostres taxes per aterratge basades en les emissions constitueixen fins al 45% de tots els enlairaments i aterratges. Les companyies poden estalviar diners en taxes si compren avions que incorporin tecnologia que porti a una reducció global de les emissions en comparació dels models més antics. D'altra banda, també tenim protecció mediambiental en tots els

Som l'aeroport d'Europa que publica més indicadors clau de rendiment (kpi) mediambiental, i el nostre objectiu és registrar un creixement neutre en diòxid de carboni per al 2020.

departaments de l'aeroport. Disposem d'una base de dades que fa un seguiment de totes les emissions que s'han reduït o eliminat. Tenim molts empleats especialitzats que s'encarreguen del medi ambient i que constantment busquen noves oportunitats d'estalviar energia, com ara el nostre departament informàtic, que prova les noves màquines abans de comprar-les per saber si els valors de consum d'energia especificats són els correctes. La biovigilància em sembla fascinant, ja que ens proporciona una imatge fixa sobre un període determinat. Fem servir plantes i mel en els nostres estudis de biovigilància, ja que són consumits per les persones de la nostra regió, que depèn molt de l'agricultura. Les plantes i la mel són examinats per experts i laboratoris independents, que col·laboren estretament amb l'Agència Mediambiental Bavaresa. Els

Les companyies poden estalviar diners en taxes si compren avions que incorporin tecnologia que porti a una reducció global de les emissions en comparació dels models més antics.

empleats de l'aeroport fins i tot prenen mel amb el te.

M. Heiss: De conformitat amb l'EMAS III, publiquem les nostres dades de qualitat de l'aire per tal de promoure la transparència. A més, en publicar les nostres dades permetem la comparació directa amb altres mitjans, com ara les autopistes. Amb aquesta finalitat, fem servir un programari de modelització de l'aire que prediu les tendències.

Com redueix l'aeroport l'impacte pel que fa a la biodiversitat?

M. Cruz: Tenim un biòleg que fa un seguiment exhaustiu de totes les espècies i dels hàbits d'aparellament als terrenys de l'aeroport. L'aeroport acull espècies poc comunes, com ara els becuts. També disposem de 350 hectàrees d'àrees de compensació, que acullen una gran varietat de flora i fauna locals. Dos terços de la superfície de l'aeroport són zones verdes, que també fan la funció de límit per a les zones residencials. A més, treballem de prop amb les autoritats locals per garantir que es manté la biodiversitat. M. Heiss: Al l'aeroport gaudim d'unes condicions excel·lents; de fet, és un hàbitat per a ocells reconegut pel Govern. En la fase de planificació de tots els projectes de construcció de l'aeroport, es du a terme una avaluació de l'impacte mediambiental.

Fem servir plantes i mel en els nostres estudis de biovigilància, ja que són consumits per les persones de la nostra regió, que depèn molt de l'agricultura.



En publicar les nostres dades permetem la comparació directa amb altres mitjans, com ara les autopistes.

La normativa EMAS III ha introduït uns indicadors clau. Aquests es corresponien amb la seva activitat o van haver d'adaptar-los a unes unitats més específiques?

M. Cruz: Publiquem regularment indicadors clau, com ara els consums d'aigua, calefacció i energia, el volum d'aigua residual, la quantitat de deixalles, etc. Com a aeroport, no podem comparar el nostre model de negoci amb el d'altres empreses validades per l'EMAS que produeixen béns. Som més aviat un proveïdor de serveis, i el nostre objectiu és crear les millors condicions perquè les companyies aèries operin amb èxit a les nostres instal·lacions. Mentre que la indústria productiva pot determinar el indicador clau per a cada bé, nosaltres fem un seguiment dels nostres hàbits de consum fent servir el nombre de passatgers i unitats de 100 kg de càrrega, de conformitat amb el nostre auditor mediambiental.

Disposem de 350 hectàrees d'àrees de compensació, que acullen una gran varietat de flora i fauna locals.

Com garanteix l'aeroport que hi hagi un diàleg obert amb les parts interessades?

M. Cruz: Considerem que la transparència és vital per aconseguir una comunicació oberta i honrada. La nostra declaració mediambiental està disponible al nostre lloc web, però també fem comunicacions a través de les xarxes socials. En els últims mesos hem intentat comunicar-nos amb el públic respecte de la consulta ciutadana del juny sobre una tercera pista. Actualment estem desenvolupant més estratègies per comunicar-nos de manera efectiva amb el públic.

M. Heiss: Convidem totes les parts implicades de la regió a participar en taules rodones, com ara el Dialogforum, ja que respectem les opinions i les preocupacions que sorgeixen quan estan a punt d'aplicar-se canvis importants.

Un aeroport és un espai complex en el qual interactuen diferents actors. Com pot influir l'aeroport en altres parts interessades, com ara les companyies aèries, hotels, restaurants i altres empreses que operen dins de les seves instal·lacions?

M. Cruz: Fem reunions de manera regular amb professionals mediambientals d'Allresto, el Kempinski Hotel Airport, Cargogate i Aerogate per tractar dels canvis en curs i les idees innovadores. També intercanviem informació important amb les línies aèries. L'EMAS tracta sobre la millora continuada del sistema de gestió mediambiental, i creiem que

Convidem totes les parts implicades de la regió a participar en taules rodones.



No podríem construir una tercera pista si danyéssim el medi ambient en algun aspecte.

incorporant-hi tantes parts implicades com sigui possible, aconseguim una millor perspectiva general de tots els processos que es donen a l'aeroport i rodalia.

M. Heiss: Des del començament, hem fet tot el possible per incloure les nostres empreses filials en el procés de desenvolupament del nostre sistema de gestió mediambiental. Les estem consultant al llarg de tot el procés, des de la fase de planificació fins que són validades de conformitat amb l'EMAS III i la ISO 14001.

Considerem que la transparència és vital per aconseguir una comunicació oberta i honrada.

L'aeroport de Munic, l'any 2011 va rebre prop de 38 milions de viatgers. Si tenim en compte que és el primer contacte que aquests visitants tenen amb la ciutat o la regió, què pot fer l'aeroport per augmentar la consciència dels turistes per tal de millorar el seu comportament mediambiental durant el viatge? Fa alguna cosa l'aeroport de Munic en aquest sentit?

M. Cruz: El nostre aeroport és molt net. Ens preocupa el medi ambient i especialment el reciclatge, que és l'aspecte principal que veu un passatger a les nostres terminals. Ben aviat també farem servir E-Mini's a les instal·lacions que els turistes veuran i que no només ens ajudaran a assolir el nostre objectiu d'ampliar les emissions de carboni neutres, sinó que també és una magnífica publicitat per a les noves tecnologies que ens duran a la pròxima generació de mobilitat.

M. Heiss: No cal oblidar que els viatgers passen molt poc temps del seu viatge a

l'aeroport quan visiten Munic; per tant, tenim poc marge d'acció per comunicar-nos amb ells de manera activa i efectiva.

Sembla que l'aeroport de Munic té previst un pla d'expansió. Com es va incloure aquesta ampliació en el sistema de gestió mediambiental?

M. Cruz: L'EMAS III es té en compte en totes les etapes del pla d'expansió, ja que donem molta importància a la conservació mediambiental. Durant tot el procés, l'aeroport ha col·laborat estretament amb les autoritats, per exemple a l'hora de garantir que totes les espècies es quedin a la regió. No podríem construir una tercera pista si danyéssim el medi ambient en algun aspecte. Estem supervisant tots els departaments implicats en la planificació i la realització del pla d'expansió i els estem auditant de conformitat amb l'EMAS III. Actualment estem construint una nova terminal satèl·lit que té moltes característiques sostenibles per tal de continuar assolint les emissions neutres de diòxid de carboni fins al 2020. Parem molta atenció a

Tots els edificis de nova construcció ha de registrar un descens del 40% en les emissions de CO₂, tal com es fixa en el nostre pla d'expansió.

tots els aspectes de la nostra activitat diària per veure on podem estalviar energia o escollir un producte més sostenible. Des del 2010, la meitat del paper ha estat substituït per paper reciclat, i hem començat a canviar l'antiga il·luminació per LED i sensors de moviment per reduir el consum d'energia.

M. Heiss: De fet, tots els edificis de nova construcció han de registrar un descens del 40% en les emissions de CO₂, tal com es fixa en el nostre pla d'expansió. Sense aquest descens en les emissions, no

podríem assolir el nostre objectiu de creixement nul fins al 2020 en emissions de diòxid de carboni. Fer el seguiment i l'auditoria de tots els projectes de construcció nous és un aspecte important de l'EMAS III, i és una tasca que duem a terme regularment.

A l'aeroport gaudim d'unes condicions excel·lents i de fet, és un habitat per a ocells reconegut pel Govern.

L'aeroport de Munic forma part de les principals associacions d'aeroports nacionals i internacionals, cosa que probablement els dona una idea sobre quines tendències segueixen els aeroports europeus. En general, es mostren preocupats pel seu impacte mediambiental? Estan compromesos amb la implantació dels sistemes de gestió mediambiental?

M. Cruz: Sens dubte ens estem exposant molt quan publiquem tantes dades mediambientals, cosa que naturalment també dona lloc a certes crítiques. En general, molts aeroports alemanys publiquen i comparteixen dades als seus llocs web amb el públic. Altres aeroports alemanys també estan validats d'acord amb l'EMAS i, per tant, també comparteixen algunes dades mediambientals amb el públic i les seves parts implicades. Malauradament, els aeroports europeus de fora de la frontera alemanya no estan gaire implicats amb l'EMAS. Esperem que això canviï molt aviat, ja que els passatgers i les parts implicades haurien de disposar de dades mediambientals per tal d'avaluar les seves decisions de negoci amb precisió.

Al següent enllaç podreu descarregar més informació mediambiental sobre l'aeroport de Munic:
<http://www.munich-airport.de/en/general/presse/pub/index.jsp>

Experiències

EMAS a l'MNAC: l'art de la sostenibilitat



El Museu Nacional d'Art de Catalunya (MNAC), que és ubicat a Barcelona (Palau Nacional, parc de Montjuïc), és un dels equipaments de referència al nostre país en les diferents disciplines de l'art.

El fons patrimonial de l'MNAC és molt ampli, i l'edifici on són aquestes obres, també. El Palau Nacional, construït amb motiu de l'Exposició Internacional que va tenir lloc a Barcelona l'any 1929, no es va pensar per allotjar-hi un museu, i, per tant, ha hagut de ser condicionat per aconseguir que l'art que atresora es trobi còmode i segur dins la seva estructura.

Amb més de 800.000 visitants l'any, aquest Museu té com a gran objectiu difondre i donar a conèixer el seu patrimoni cultural, la qual cosa vol dir que, a més d'anar posant aquest patrimoni a disposició del visitant, també fa una important tasca de conservació, restauració, documentació i difusió del seu fons.

Quan pensem en una visita a l'MNAC, segurament no ho fem amb la idea de conèixer la gestió ambiental que es porta a terme a l'edifici. Normalment el visitant, quan s'endinsa en aquesta immensa instal·lació, de **més de 45.000 m²**, ho fa per gaudir de les obres d'art que hi ha exposades. Però cal saber que darrere d'aquestes obres hi ha tota una gestió ambiental que fa que el Museu sigui uns dels més ben gestionats ambientalment del país. Això, els responsables del Museu ho han aconseguit per mitjà de la implantació de sistemes de gestió ambiental, fins al punt que aquest any 2012 han obtingut l'**EMAS**, el registre que certifica el Museu com a excel·lent en aquest camp.

Les necessitats de climatització i il·luminació, la gestió de les sales d'exposició, la restauració i conservació de les obres d'art, el lloguer de les sales per a esdeveniments externs, etc. fan que la gestió ambiental de l'edifici sigui molt complexa: tot un repte per als responsables encarregats de por-



Segregació dels residus: Vista parcial del Punt Verd

tar-la a terme. És per això que, a fi d'implicar en aquest projecte tot el personal del Museu, es va creure convenient crear un Comitè de Medi Ambient amb diferents comissions de treball que tenen com a objectius principals fer una gestió molt acurada dels residus, de l'energia i de la comunicació, i aconseguir la implicació dels treballadors en aquests aspectes.

Una de les particularitats dels museus, i en concret de l'MNAC, és que, en ser edificis per regla general molt grans, han de tenir molta cura de l'estalvi i l'eficiència energètica, però alhora han d'assegurar certs aspectes indispensables en el dia a dia d'un museu. Per exemple, les sales han de tenir una humitat i una temperatura estables per a assegurar la bona conservació de les obres, i això representa haver de fer una gran despesa en climatització. Cal estudiar molt a fons l'eficiència en il·luminació, un aspecte molt important per a poder conservar els diferents continguts del Museu. Les obres exposades són una petita part de les que el Museu té al seu fons, que es molt més ampli, i aquestes també han de ser conservades igual que les exposades al públic, amb uns índex de temperatura i humitat concrets segons les característiques de l'obra i del lloc on són emplaçades, i un sistema de filtració de l'aire. El consum energètic de l'MNAC constitueix, per tant, un dels seus impactes ambientals més importants i significatius, atesa la grandària de l'edifici i la complexitat de les seves instal·lacions i del material que té a disposició dels visitants. Tot i això, **el consum d'electricitat activa durant l'any 2010 es va reduir el 3,9% respecte al del 2009, i el del 2011, el 0,1% respecte al del 2010**, ja que es va introduir l'ús de tecnologia LED per a la il·luminació, i també de detectors de presència, mesures que van ajudar a reduir-ne el consum. **Aquesta eficiència també es va voler portar a terme en el consum d'energia reactiva, que el 2010 es va aconseguir disminuir el 70% respecte al del 2009, i el del 2011, el 28% respecte al del 2010; i això, gràcies a la instal·lació de bateries de condensadors**, una mesura que ha comportat un gran estalvi econòmic. Així mateix, **el control de les consignes de la climatització i l'optimització i adequació dels horaris el 2011 va suposar la reducció del 3,2% del consum de gas respecte al del 2010**. Un altre consum rellevant del Museu és el d'aigua, ja que se'n gasta molta als sanitaris, la maquinària, les tasques de neteja i el sistema contra

incendis. Les actuacions d'estalvi d'aigua han comportat, per exemple, una reducció del temps de reg a les zones enjardinades amb la introducció de plantes amb menys necessitat hídrica i amb la instal·lació de sensors de pluja, que aporten una valoració més adequada de les necessitats de reg. **El 2010, el consum d'aigua es va reduir el 6,2% respecte al del 2009, i el 2011, el 10,70% respecte al del 2010**.

En l'àmbit del consum de matèries primeres de l'MNAC, també s'han fet actuacions. El consum d'aquestes prové, principalment, del lloguer d'espais i, en menor mesura, de l'activitat d'oficina. En aquest terreny, en el criteri de compra s'ha introduït la de productes ecoetiquetats, com ara els de neteja, el paper d'oficina i els tòners. La generació de residus és un altre dels aspectes importants i significatius de la bona gestió ambiental del Museu. Es fa la recollida selectiva dels residus especials o perillosos (residus de laboratori i RX, fluorescents, tòners, piles i bateries, RAEE, etc.), els banals (vidre, paper i cartró, envasos, fusta, ferro i rebuig). Entre el 2010 i el 2011, l'MNAC va desenvolupar, conjuntament amb l'Agència de Residus de Catalunya, un projecte impulsat pels Departaments de Cultura i Territori i Sostenibilitat per a la correcta gestió dels residus, arran del qual es va elaborar un Manual de bones pràctiques. Una altra dada significativa és que **el lloguer d'espais produeix prop del 70% dels residus totals del Museu**, un altíssim percentatge que fa palès que per a prevenir i reduir la generació de

residus és indispensable sensibilitzar els clients-usuaris, i també les empreses que gestionen els diferents esdeveniments. Com a resultat, **mentre el 2009 se segregava el 3,4% dels residus, el 2011 se'n va segregar el 21,35%**, i l'objectiu per al 2012 és arribar al 50%. Així mateix, cal dir que **el 2011 s'ha experimentat una reducció del 16,2% dels residus totals**.

La feina acuradíssima dels restauradors de les diferents obres d'art és essencial per a recuperar i conservar el patrimoni artístic i cultural, però no està exempta d'impactes en l'entorn. Per portar a terme la seva tasca, els restauradors utilitzen diferents dissolvents i altres productes químics, d'origen natural o artificial. La major part d'aquests dissolvents són tòxics i requereixen una gestió com la de qualsevol producte perillós, així com la gestió de les seves emissions mitjançant extractors i filtres de carbó activat que eviten que els compostos orgànics volàtils es dispersin i, que un cop recuperats i emmagatzemats, es puguin col·locar als seus corresponents recipients per tal de poder-los gestionar correctament.

L'MNAC, per tant, a més de ser un dels museus més importants a escala europea, pot ser també un gran difusor de la correcta gestió ambiental en aquestes instal·lacions, amb l'avantatge que li dona la gran quantitat de visitants que té i les adequades mesures ambientals que porta a terme. És molt important aquesta tasca de difusió i conscienciació per tal que es prengui consciència que en tots els camps, fins i tot en els més complicats, es pot aconseguir més eficiència i més estalvi, ja que això ens portarà a tenir una relació més bona amb l'entorn. El treball, en aquest sentit, és constant, i segur que s'aniran trobant noves solucions per fer palès que l'art de gestionar ambientalment l'MNAC és ben possible.

Agraïments:

Xavier Abelló, cap de l'Àrea d'Instal·lacions i Serveis Generals. Responsable de Medi Ambient. Museu Nacional d'Art de Catalunya (MNAC)
Ferran Pérez, Àrea d'Instal·lacions i Serveis Generals. Coordinador de Medi Ambient. Museu Nacional d'Art de Catalunya (MNAC)



Eficiència energètica: Millora de la il·luminació de les sales d'exposicions

Gestió ambiental, de vocació a estratègia empresarial i, actualment, oportunitat de negoci



Girbau, SA és una empresa familiar amb seu a Vic que fabrica i distribueix màquines i altres equips de bugaderia industrial.

La companyia es va crear fa més de cinquanta anys, quan els germans Pere, Toni i Teresa Girbau van apostar per transformar el taller electromecànic que havia fundat el seu avi en una empresa especialitzada en maquinària industrial per a bugaderies. Actualment, Girbau, SA, que té quatre-cents treballadors, se situa entre els cinc principals fabricants del món d'equipaments per a bugaderia, i els seus productes són presents als cinc continents.

Girbau, SA disposa de quatre centres de producció a Espanya i França, especialitzats en les diferents línies de producte, que cobreixen tots els processos d'una bugaderia industrial. L'empresa ofereix solucions per cobrir les necessitats de diferents tipus de clients (hotels, hospitals, residències per a gent gran, autoserveis, centres de salut, gimnasos, etc.) i els ofereix productes que van des de màquines individuals fins a trens de rentat i planxat altament automatitzats.

La companyia catalana ha basat el seu desenvolupament en la innovació constant i l'aplicació continuada de sistemes de millora. En aquest context, cal situar a finals dels anys noranta del segle passat la seva inquietud per implantar un sistema de gestió mediambiental.

L'empresa ha tingut sempre una relació molt propera amb el territori i amb el seu entorn socioeconòmic, i això ha implicat, també, que hi hagués una important sensibilització ambiental per part tant dels propietaris com dels treballadors.

Per exemple, Girbau, SA va ser una de les primeres empreses a impulsar i patrocinar la recollida de paper en el sector industrial quan encara que dava molt per fer en l'àmbit de la gestió de residus. També va ser una de les primeres empreses de l'àrea en connexió a la

xarxa de distribució de gas quan això va ser possible, i ha estat sempre disposada a col·laborar amb iniciatives impulsades des de la comarca.

Girbau, SA va ser pionera en l'adopció d'un sistema de gestió ambiental segons la norma ISO 14001 l'any 2001. I, posteriorment, va descobrir el sistema comunitari de gestió i auditoria ambiental (EMAS) a través d'una carta del conseller de Medi Ambient del moment, que els felicitava per la fita assolida i els animava a fer un pas més enllà i obtenir el registre europeu. Va ser així com l'empresa va aconseguir el registre EMAS l'any 2004 (el número 152).

L'empresa valora molt positivament els efectes de la seva estratègia en matèria de gestió ambiental.

D'una banda, el fet de tenir el registre EMAS suposa que l'empresa tingui la tranquil·litat d'estar al dia amb relació a la complexa i sempre en evolució legislació ambiental: aconseguir una reducció màxima dels riscos ambientals. També ha estat clau per a assolir millores en l'ordre i la netedat de les àrees de treball, un aspecte que és essencial per a garantir una bona qualitat del producte i del treball de les persones.

D'altra banda, en el seu sistema de gestió ambiental, l'empresa ha establert criteris de sostenibilitat ambiental que s'apliquen als subcontractistes i que pretenen afavorir un increment de la seguretat ambiental en els processos crítics dels proveïdors.

També es considera que EMAS ha contribuït a millorar la imatge de l'empresa de cara a clients, subministradors i altres agents.

En el camp de la innovació, EMAS ha impulsat la posada en funcionament d'inversions importants en els darrers anys per a la millora de processos. En el marc del sistema de gestió, l'empresa ha engegat processos de millora que han abastat diferents aspectes ambientals: la substitució d'un procés desgredant de peces metàl·liques per



una rentada amb aigua i sabó, que és menys perjudicial per al medi ambient; la substitució o reducció de determinades primeres matèries (eliminació de productes amb anilines, reducció de productes químics amb COVs); la recuperació de pintura en els ciclons; la substitució de compressors per d'altres amb variador de velocitat, etc. La durabilitat del producte també és un factor de competitivitat i un valor afegit ambiental: Girbau encara produeix i subministra a client recanvis per a màquines de fa vint-i-cinc anys, de manera que n'allarga la vida útil i preveu la generació de residus en la fase d'ús del producte per part del client. EMAS ha estat, també, un bon marc per al desenvolupament de productes, amb relació a les seves prestacions (rapidesa, capacitat, etc.) i als materials que els componen. Cal fer esment de manera destacada de les millores assolides en eficiència amb relació a l'optimització en els consums d'aigua i d'energia de les màquines. Una prova d'aquesta evolució és el fet que avui dia el rentat en una màquina consumeix menys d'un terç de l'aigua que es consumia fa trenta anys. L'any 1985, en el rentat industrial es gastaven 36 l/kg de roba rentada en un cicle que podia durar entre 55 i

85 minuts. Un model d'avui pot consumir menys de 10 l/kg de roba, processada en un cicle que també s'ha escurçat fins a quedar en 43-65 minuts. Això ha estat possible gràcies a la introducció, des de la fase de disseny, de mecanismes i sistemes que permeten, per exemple, recuperar l'aigua de l'esbandida per reutilitzar-la en el servei següent. D'altra banda, les millores també han estat molt significatives en el camp de l'estalvi energètic. De fet, els darrers anys l'empresa ha dedicat molts recursos a innovar en aquesta àrea, cosa que li ha permès situar-se com a líder en estalvi energètic en alguns tipus de màquines. Per exemple, una adequada combinació entre energia tèrmica i mecànica en la fase d'eixugada aconseguix reduir la humitat, de manera que s'optimitza el consum energètic. En definitiva, EMAS ha esdevingut un marc idoni per a reforçar la política de millora continuada i d'innovació permanent de l'empresa. I amb l'increment probable dels preus de l'energia hauria de reforçar la seva posició competitiva en el mercat, com a resultat d'oferir retorns més ràpids de la inversió que els que ofereix la competència. ■■■

L'espai de col·laboració entre empreses i entitats del tercer sector ambiental de Catalunya

Organitza:

ClubEMAS 
associació d'organitzacions
registrades EMAS a Catalunya

 Generalitat de Catalunya
Departament de Territori
i Sostenibilitat

Amb la col·laboració de:

 Generalitat de Catalunya
Departament d'Empresa
i Ocupació

ESADE
Universitat Ramon Llull

Programa
PARTNERS

Foment
del Treball Nacional


ENF
Escola de Negocis FOEG


o3sac
Observatori del 3r Sector
Ambiental de Catalunya


Amb el suport:

 **UnnimCaixa**
ObraSocial

Es coneixen les activitats que les empreses catalanes porten a terme en favor de la sostenibilitat i les necessitats que moltes d'aquestes tenen d'incidir positivament en el medi ambient? Es coneixen els projectes que porten a terme les entitats del tercer sector ambiental català i d'altres que tenen per desenvolupar? Aquestes preguntes segur que tenen una resposta diferent segons el sector que les contesti, l'empresarial o el d'entitats. Els components d'aquests dos sectors, amb excepcions, no han vist l'intercanvi d'experiències i col·laboracions com un objectiu prioritari. Aquesta realitat, que porta a un gran desconeixement en molts casos de l'altra part, es va posar de manifest d'una manera clara en les tasques i reunions de treball que es van fer per a la creació i el desenvolupament del Pla de suport al Tercer Sector Ambiental de Catalunya (TSAcat). Pla que el Departament de Territori i Sostenibilitat de la Generalitat de Catalunya està portant a terme per tal de donar suport al tercer sector ambiental català. Una de les necessitats més importants que es van detectar en les reunions prèvies del Pla del tercer sector va ser la de trobar espais i oportunitats d'interacció entre el món empresarial i les

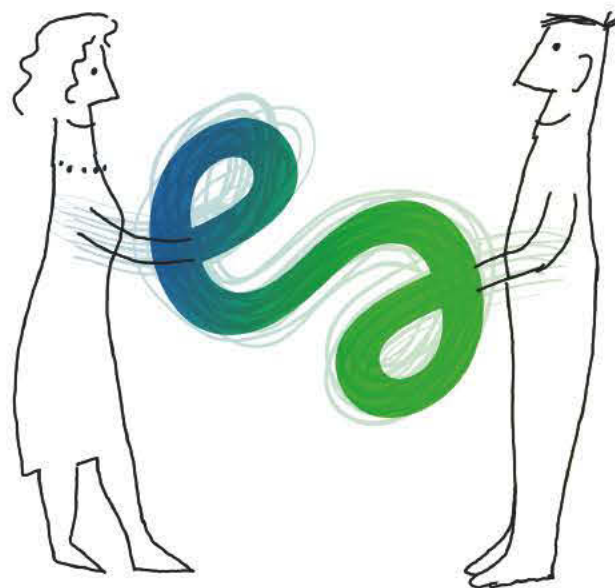
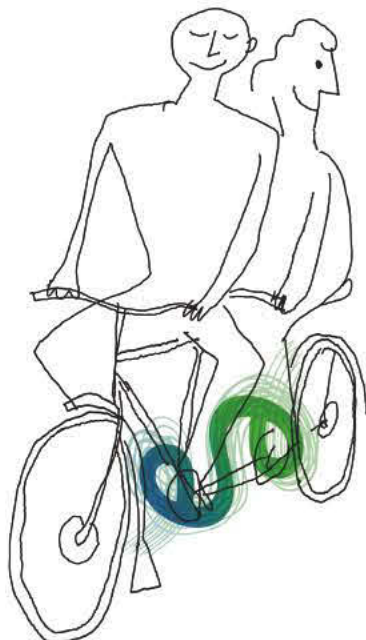

tàndem

entitats del tercer sector ambiental per tal d'afavorir la col·laboració entre les dues parts. Aquest és el germen, la llavor, del projecte **Tàndem**.

Tàndem és una iniciativa que el Club EMAS desenvolupa amb el suport del Departament de Territori i Sostenibilitat i de l'Obra Social d'Unnim junt amb d'altres col·laboradors.

Les parts implicades en el projecte creuen en la gran capacitat de cooperació i interacció que hi pot haver entre empreses i entitats ambientals. És per això que el nom i el logotip del projecte volen reflectir aquest esperit: pedalejar junts, empreses i entitats, per assolir objectius comuns, optimitzar recursos i desenvolupar sinergies. De manera concreta, Tàndem pretén potenciar i afavorir el contacte entre les empreses i la societat, mitjançant les entitats del tercer sector ambiental, en dues línies d'actuació principalment: donar a conèixer les entitats ambientals catalanes a les empreses, els projectes que porten a terme i les necessitats de col·laboració; i ajudar a facilitar el desplegament de les polítiques ambientals i/o d'RSC de les empreses catalanes mitjançant l'establiment de col·laboracions de qualsevol mena amb les entitats del tercer sector ambiental (una de les parts interessades amb les quals és necessari establir un diàleg).

Mitjançant Tàndem es pretén: Difondre iniciatives i projectes en els quals, de manera conjunta, empreses i entitats ambientals col·laborin per assolir objectius comuns. Estimular la col·laboració per tal d'afavorir el contacte i les relacions entre



les entitats del tercer sector ambiental i les empreses.

Facilitar la presentació de projectes i iniciatives de les entitats ambientals a representants d'empreses ubicades a Catalunya.

Facilitar els contactes personals entre els representants de les entitats i els empresaris i/o responsables ambientals o d'RSC.

Contribuir a fer que la participació en projectes d'entitats ambientals i el suport a aquests esdevinguin uns elements més d'implementació i/o desenvolupament de la política ambiental o d'RSC de les empreses.

Promoure la creació conjunta de projectes i iniciatives entre empreses i entitats ambientals catalanes.

Crear espais de trobada i col·laboració més enllà dels projectes concrets que generin confiança en la forma de fer tant dels empresaris com de les organitzacions del tercer sector ambiental. I permetre a les entitats del tercer sector ambiental diversificar el finançament i trobar, més enllà del suport financer, altres formes de col·laboració amb les empreses tenint en compte el context econòmic actual.

Els responsables del projecte, que han començat a treballar aquest any 2012 amb una clara voluntat de continuïtat, han previst una sèrie d'actuacions, algunes de les quals ja les estan portant a terme per conèixer de manera molt específica l'estat de la situació, o sigui, per conèixer els diversos graus i modalitats de col·laboració que es poden donar entre les entitats ambientals i les empreses. Aquest treball previ, indispensable, donarà lloc a un espai de trobada que es realitzarà el novembre del 2012 en la seva primera edició: **el marketplace ambiental**, una jornada en què es podran conèixer diferents iniciatives i projectes que empreses i entitats ja estan portant a terme i que poden ser exemple per a sinergies futures i que, així mateix, donaran pas a oportunitats de col·laboració, a nous projectes i a l'establiment de contactes entre els participants.

El dia 16 de novembre del 2012, el Jardí Botànic de Barcelona es convertirà en un centre de *networking* ambiental en el qual empreses i entitats sense ànim de lucre compartiran espai, coneixement i hores de treball per compartir iniciatives i projectes. Aquest *marketplace* proposa diversos espais de mostra, treball i *networking*

amb la finalitat que el públic es relacioni, faci nous contactes i trobi noves oportunitats de col·laboració.

L'esdeveniment oferirà als assistents les modalitats de participació següents:

L'espai de presentació de projectes o plenari, on es podran presentar exemples de col·laboracions ja realitzades o que s'estan duent a terme.

L'espai Àgora, on es permetrà a les entitats i organitzacions exposar els seus projectes i iniciatives en un context reservat i amigable a partir del qual es podran fer els primers contactes i establir les bases de futures interaccions.

El "work café". Aquest espai permetrà seure al voltant d'un cafè i exposar amb calma el projecte o iniciativa a un visitant interessat, respondre a preguntes i consultes individuals i donar detalls del tipus d'iniciativa o servei que es busca.


La fira. Serà un aparador per a les organitzacions, siguin entitats o empreses, i per als seus projectes i iniciatives. Es tracta d'un espai que permetrà al visitant tenir una visió àmplia de l'oferta de projectes i dels tipus d'organitzacions presents. El visitant podrà escollir quin tipus d'organització o projecte li interessa més i així destinar més temps a contactar o sol·licitar la informació corresponent.

El quiosc, on es mostrarà material divulgatiu sobre projectes i organitzacions en un lloc comú. Els materials que s'hi mostraran podran ser de consulta, o bé el visitant se'ls podrà endur gratuïtament.

El suro, on es podrà penjar informació que estigui relacionada amb l'activitat ambiental: fotografies, anuncis, targetes de visita, etc. L'objectiu és conèixer i donar-se a conèixer.

I, la borsa Tàndem. Una eina de promoció, en col·laboració amb el Banc de Recursos, que permetrà a les entitats i les empreses sol·licitar i oferir materials, productes i serveis. Aquesta eina donarà l'oportunitat de col·laborar optimitzant tasques i donant una segona vida a molts recursos materials.

Segur que cada empresa o entitat trobarà la millor manera de fer *networking* i desenvolupar la seva xarxa de contactes i col·laboracions. Trobareu tota la informació d'aquest projecte al web www.tandem.cat.

¡Us animem a participar-hi! 

Notícies

El "ciberespai", amb EMAS?



Sí, o com a mínim una part d'aquest ciberespai. El Registre Europeu de dominis d'Internet (European Registry of Internet Domain Names, EURid) ha obtingut el registre EMAS. Aquesta organització sense ànim de lucre és l'encarregada, sota contracte de la Comissió Europea, de gestionar el domini ".eu" segons principis de qualitat, eficiència, confiança i accessibilitat i, ara també, amb criteris mediambientals.

Les seves oficines principals estan ubicades a Diegem, a prop de Brussel·les, i el seu personal, des d'allà, dona suport telemàtic i telefònic en totes les llengües oficials de la Unió Europea als més de nou-cents registradors acreditats arreu del món que ofereixen el servei de registre dels dominis ".eu".

Si bé l'impacte ambiental de l'EURid pot semblar que és molt baix, ja que es dedica principalment a activitats d'oficina, l'organització va considerar que qualsevol tipus d'empresa o organització pot reduir el seu impacte (per petit que sigui) i compartir amb els seus treballadors —prèviament formats— objectius i bones pràctiques mediambientals. De fet, els membres de l'EURid consideren

que qualsevol petita acció per part dels membres del seu equip pot ser una gran aportació de valor afegit a les seves activitats.

A part de les activitats d'oficina, EURid ha tingut en compte altres activitats, com ara iniciatives de comunicació i informació relacionades amb la promoció del domini ".eu" i el contacte amb les parts interessades. De fet, participen cada any en fires i altres esdeveniments, i la seva elecció i participació també es basa en criteris ambientals. Com una de les principals actuacions, destaca la implementació

de la guia de l'UNEP *UN Environmental Programme – approach for events* en el disseny, desenvolupament i execució dels esdeveniments.

A més, EURid selecciona centres de dades que siguin eficients energèticament, com ara el sistema redundat d'infraestructures d'IT de TeleticityGroup instal·lat al centre de negocis d'Amstel als Països Baixos. I, si la vostra empresa disposa del domini ".eu", sapigueu que l'EURid i l'ONG alemanya Naturefoundation han establert un acord de col·laboració mitjançant el qual es plantarà un

arbre per cada mil dominis ".eu" registrats en el marc d'un pla de reforestació en el nord d'Alemanya. La decisió de plantar els primers cinc-cents arbres es va prendre en un acte que es va fer al Parlament Europeu, a Estrasburg, per celebrar el registre EMAS d'EURid. I cinc-cents arbres més es plantaran al començament de novembre a Northern Hesse (Alemanya).

Podeu consultar la declaració ambiental a www.eurid.eu.



Wandui/12-09

Agenda ambiental

Fires, jornades, seminaris, cursos...

13-15 de novembre del 2012
Expoalcaldia 2012

Lloc: Saragossa
Més informació: www.expoalcaldia.es/
www.tecnodeporte.es
Organitza: Fira de Saragossa

13-15 de novembre del 2012
Fira Smart City Expo & World Congress

Lloc: Recinte Fira de Barcelona (Barcelona)
Més informació: www.smartcityexpo.com
Organitza: Fira Barcelona

16 de novembre del 2012
Jornada "Marketplace ambiental", en el marc del projecte Tàndem
Lloc: Institut Botànic de Barcelona
Més informació: www.tandem.cat

Organitza: Club EMAS i Departament de Territori i Sostenibilitat de la Generalitat de Catalunya, amb el suport de l'Obra Social d'UNNIM.

21 i 22 de novembre del 2012
10a Jornada de prevenció de residus

Més informació: www.arc.cat/jornades/jornadaprevencio2012
Organitza: Agència de Residus de Catalunya

26-30 de novembre del 2012
CONAMA 12

Lloc: Palacio Municipal de Congressos (Campo de las Naciones, Madrid)
Més informació: www.conama.org
Organitza: Fundación Conama

13-14 de desembre del 2012
Primer Congrés del Tercer Sector Ambiental de Catalunya
Lloc: Edifici de la Pedrera (Barcelona)

Més informació: www.congrestsa.cat
Organitza: Obrador del Tercer Sector Ambiental de Catalunya (O3sac) i Departament de Territori i Sostenibilitat de la Generalitat de Catalunya, amb el suport de Fundació Catalunya Caixa

Activitats de la Fàbrica del Sol
Ajuntament de Barcelona

Lloc: Barcelona
Més informació: www.mcrit.com/crbs/principal/principal.htm
Organitza: Ajuntament de Barcelona (Medi Ambient)

Màster en Economia social i direcció d'entitats sense ànim de lucre
Inscripcions fins al 30 d'octubre del 2012
Més informació: www.grupcies.com/Noticias-

[CIES.467.0.html?&tx_ttnews\[tt_news\]=38&tx_ttnews\[backPid\]=344&chash=4e002613d4](http://CIES.467.0.html?&tx_ttnews[tt_news]=38&tx_ttnews[backPid]=344&chash=4e002613d4)

2a edició del Màster "Tecnologia i gestió de l'aigua"

Lloc: Barcelona
Més informació: monica.linares@talent.upc.edu
Organitza: Universitat Politècnica de Catalunya (UPC)

10a Edició del Màster "Arquitectura i medi ambient. Integració d'energies renovables en l'arquitectura"

Lloc: Barcelona
Més informació: www.formaciocontinua.upc.edu/cat/cursos
Organitza: Universitat Politècnica de Catalunya (UPC)

Més informació sobre cursos, postgraus i màsters: www.formaciocontinua.upc.edu

FITXA COMPRA VERDA DE PRODUCTES ALIMENTARIS I SERVEIS D'ÀPATS O CÀTERING



1. Categoria del producte

Càtering és una paraula d'origen anglès que designa la branca de la restauració especialitzada en la preparació per encàrrec d'àpats per a grups, siguin ocasionals o siguin permanents, com ara banquetes o dinars d'escoles, que se serveixen al lloc que indica cadascun dels clients.

Normalment el servei inclou, a més de la preparació dels àpats, el transport, el reescalfament, la vaixel·la i els coberts. La mateixa paraula **càtering** designa les empreses que s'hi dediquen. En català se'n diu **servei d'àpats** tant de l'activitat com de l'empresa que s'hi dedica.



2. Criteris ambientals de compra

2.1 Impactes associats

Els principals impactes ambientals associats a aquest tipus de servei són els següents:

- Impactes derivats dels processos de producció dels aliments.
- Generació de residus, sobretot d'envasos i fracció orgànica.
- Consum d'aigua i energia als centres d'elaboració i preparació dels aliments.
- Consum de combustibles i emissions de gasos contaminants durant el transport dels aliments preparats fins a les instal·lacions on es consumiran.

2.2 Criteris bàsics per categoria

Contractar un servei d'àpats amb criteris de compra verda requereix que es valorin els paràmetres següents:

- El tipus d'aliments
 - Fomentar els productes locals, per poder elaborar àpats amb productes més frescos i de temporada.
 - Fomentar entre els usuaris la tria de productes provinents del comerç just, que té com a objectiu, entre d'altres de caire social, el respecte pel medi ambient.
 - Fomentar el consum de productes procedents de l'agricultura ecològica per tal d'evitar la contaminació del subsòl i fomentar la utilització òptima dels recursos naturals sense ús de productes químics o organismes modificats genèticament.
 - Proporcionar productes del mar obtinguts a partir de pràctiques o mètodes sostenibles de producció o captura.
- La generació i la gestió dels residus
 - Demanar al proveïdor que tingui en compte criteris de reducció de l'impacte que generen els residus, per exemple evitant ús d'envasos innecessaris, o d'un sol ús, o de plàstic, etc.
 - Llençar els residus de manera selectiva: fracció orgànica, vidre, paper i cartró, i envasos.
 - No presentar els productes dels àpats dins d'envasos superflus.
 - Assegurar-se que els envasos de les begudes són fets de materials reciclables.
 - Signar, l'empresa contractada, una declaració del compliment d'aquests criteris.

2.3 Contractes

L'empresa contractista haurà de demostrar la seva capacitat tècnica per assumir els aspectes ecològics del contracte mitjançant:

- un sistema de gestió ambiental dels serveis de restauració i/o compra d'aliments, o
- una política mediambiental d'operacions de restauració i procediments de treball que impliquin bones pràctiques ambientals, o
- experiència en l'aplicació de mesures de gestió ambiental en contractes anteriors.

La Comissió Europea recomana que els serveis de restauració i d'àpats que es contractin compleixin les especificacions enumerades.

Els criteris ambientals que s'incloguin en els contractes haurien de fer referència a les característiques ambientals dels productes, així com als embalatges i el seu transport.

2.4 Certificacions ambientals

Actualment, en el mercat, podem trobar diverses etiquetes ecològiques:

1. L'Etiqueta Ecològica Europea: els criteris per a la certificació d'aquests productes són publicats per la Unió Europea, i l'organisme competent a Catalunya per atorgar-la és el Departament de Territori i Sostenibilitat.

Actualment, la Comissió Europea està duent a terme un estudi de viabilitat per desenvolupar criteris per una categoria d'aliments i productes alimentaris. Es preveu que l'any 2013 es publicarà l'estudi *EU Communication on Sustainable Food*.

2.5 Certificacions ambientals

Actualment, en el mercat, podem trobar diverses etiquetes ecològiques:

1. L'Etiqueta Ecològica Europea: els criteris per a la certificació d'aquests productes són publicats per la Unió Europea, i l'organisme competent a Catalunya per atorgar-la és el Departament de Territori i Sostenibilitat.

Actualment, la Comissió Europea està duent a terme un estudi de viabilitat per desenvolupar criteris per una categoria d'aliments i productes alimentaris. Es preveu que l'any 2013 es publicarà l'estudi *EU Communication on Sustainable Food*.



2. El Distintiu de Garantia de Qualitat Ambiental: és l'etiqueta ecològica catalana, que permet la certificació de diferents tipus de productes, encara que de moment no s'han publicat criteris per certificar els electrodomèstics de la cuina ni els productes de neteja.



3. Cigne Nòrdic: aquesta etiqueta va ser creada el 1989 pels governs de Dinamarca, Finlàndia, Islàndia, Noruega i Suècia i cobreix tant productes com serveis. A Catalunya podem trobar productes amb aquesta certificació.



4. Àngel Blau: aquesta etiqueta és alemanya i va ser creada el 1978. També certifica productes i serveis, i igualment ens la podem trobar aquí, a Catalunya.

Els aliments ecològics s'han elaborat o produït seguint les normatives de la producció agrària ecològica vigents a cada país o territori. La Unió Europea té un Reglament propi des de l'any 1991, que és el d'aplicació a tot l'Estat espanyol. Els organismes de control, que poden ser de caràcter públic o privat, són les entitats que garanteixen que totes les empreses implicades en l'obtenció d'aliments ecològics segueixen la normativa.

A Catalunya, el Consell Català de la Producció Agrària Ecològica (CCPAE) és l'organisme que controla i certifica que els aliments que porten el seu aval i es comercialitzen com a "ecològics" o "biològics" han seguit el sistema de producció i elaboració segons la normativa europea i segons el Quadern de normes tècniques que la complementa en l'àmbit català. A partir de l'1 de juliol del 2010, comença una nova etapa per a la identificació dels productes ecològics a tot Europa, ja que en tot l'espai europeu es passarà a tenir un nou segell únic i obligatori.

3. Bones pràctiques ambientals

3.1 Per reduir el consum

Utilitzar aparells més eficients.

Assegurar el manteniment periòdic de la maquinària.

Comprar els equips eficients i dimensionats a les necessitats reals.

Reduir els temps d'espera o *standby* dels aparells i els temps de preescalfament organitzant un pla d'encesa/apagada per assegurar-se que només s'encenen els aparells necessaris en cada moment i amb la capacitat necessària.

3.2 Per estimar les necessitats reals

Fer estimacions inicials de la demanda i anar ajustant progressivament l'oferta d'aliments a la demanda real.

El control dels residus derivats de les restes dels plats servits pot ajudar tant a reduir el consum de recursos com a prevenir la generació de residus.

Els residus d'estoc són un indicador important del servei, produïts per culpa de comandes massa grans.

És important saber el nombre de comensals de la manera més exacta possible per poder calcular bé la necessitat de productes.

4. Sabies que...

...els productes amb més impacte ambiental són la carn i productes carnis, seguits dels lactis? ...per contra, els productes amb menys impacte són els aliments vegetals, els refrescos i les begudes alcohòliques?

5. Xarxa de compra o informació per a la compra: webs d'interès

- (1) EU Ecolabel for food and feed products - feasibility study
http://ec.europa.eu/environment/ecolabel/documents/Ecolabel_for_food_final_report.pdf
- (2) Ithobe, Sociedad Pública de Gestión Ambiental - Material de apoyo en compra verda
<http://www.ithobe.net/documentos/imagenpaginas/consomo/alimentacionpermanente/ficha.pdf>
- (3) Guia de criteris ambientals aplicables a la contractació de productes i serveis (AMB)
http://www.amb.cat/web/emma/gestio_ambiental/compra
- (4) Compra responsable - Assessorament en la contractació i compra verda (AMB)
<http://www.compraresponsable.cat/web/ecoetiquetes>
- (5) Alimentación y servicios de restauración - Ficha de producto para la contratación pública ecológica
http://ec.europa.eu/environment/gpp/pdf/toolkit/food_GPP_product_sheet_es.pdf
- (6) All Ecolabels on Food - Index
<http://www.ecolabelindex.com/ecolabels/?st=category,food>
- (7) Distintiu de Garantia de Qualitat Ambiental
<http://www20.gencat.cat/portal/site/mediambient/menuitem.198a6bb2151129f04e9cac3bb0c0e1a0/?vgnextoid=f4a3d75e3dd47210VgnVCM1000008d0c1e0aRCRD&vgnnextchannel=f4a3d75e3dd47210VgnVCM1000008d0c1e0aRCRD&vgnnextfmt=default>
- (8) Cigne Nòrdic
<http://www.nordic-ecolabel.org/>
- (9) Àngel Blau
<http://www.blauer-engel.de/en/index.php>
- (10) A Taula! Manual per a la introducció d'aliments ecològics i de proximitat a les escoles
http://www20.gencat.cat/docs/DAR/AL_Alimentacio/AL01_PAE/08_Publicacions_materia_referencia/Fitxers_estatics/Manual_A_Taula.pdf

Pots descarregar aquesta fitxa en format pdf a la web: www.clubemas.cat

Edita: Club EMAS

Aquesta revista ha estat dissenyada i maquetada per El Tinter i impresa per Gràfiques Ortells, dues organitzacions registrades en EMAS.

Dipòsit legal: B-46.367-07

Impressió en paper 100% reciclat:



Col·laboradors d'aquest número

Gregori Reyes, Maria Passalacqua
La fitxa de compra verda d'aquest número ha estat realitzada pel Col·legi d'Ambientòlegs de Catalunya (COAMB)
Jordi Abad (disseny i maquetació)
Manuel Reyes (disseny pòsters)

Si no vols rebre RQA, fes-nos-ho saber a l'adreça:
info@clubemas.cat

Amb el suport de

Generalitat de Catalunya
Departament de Territori i Sostenibilitat



Si has de llençar aquesta revista, fes-ho al contenidor blau.