

JORNADA SOBRE L'ADAPTACIÓ DELS SISTEMES DE GESTIÓ AMBIENTAL AMB LES NOVETATS DE LA NORMA ISO 14001 I DE L'EMAS

07 / NOVEMBRE / 2017

Liceu **20**  Opera
Barcelona

1. GRAN TEATRE DEL LICEU

2. LIDERATGE

3. CONTEXT – PARTS INTERESSADES – RISCOS I OPORTUNITATS

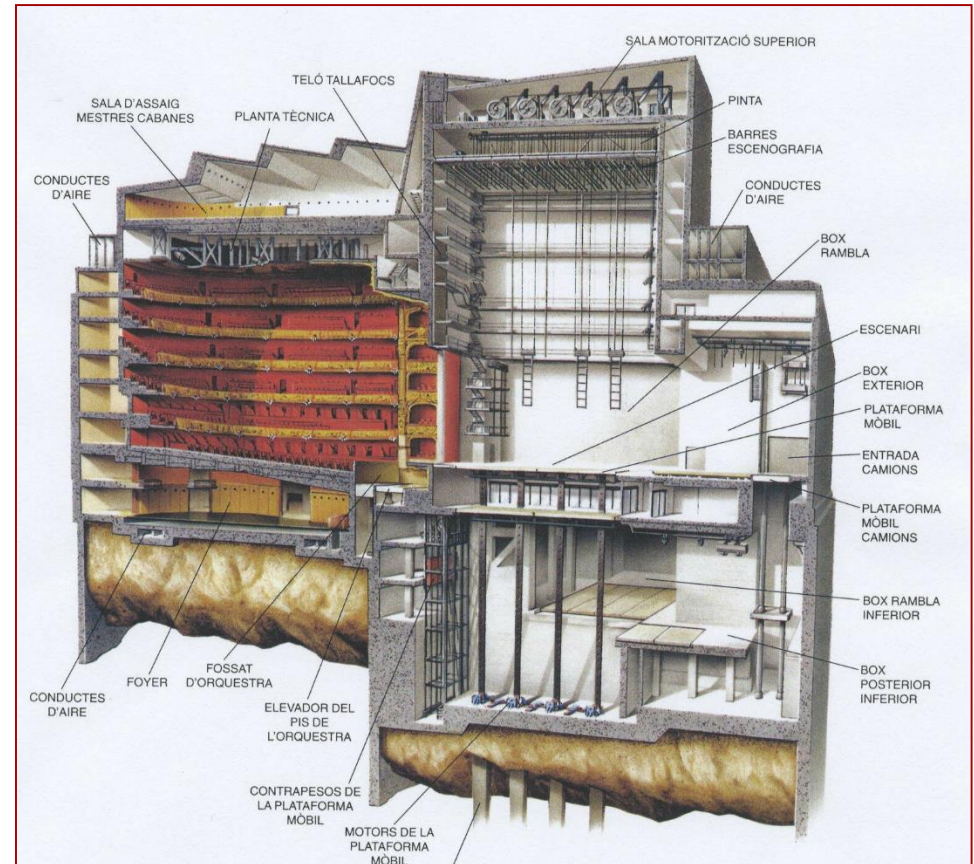
4. CICLE DE VIDA

1. GRAN TEATRE DEL LICEU



2.1. Qui som i que fem

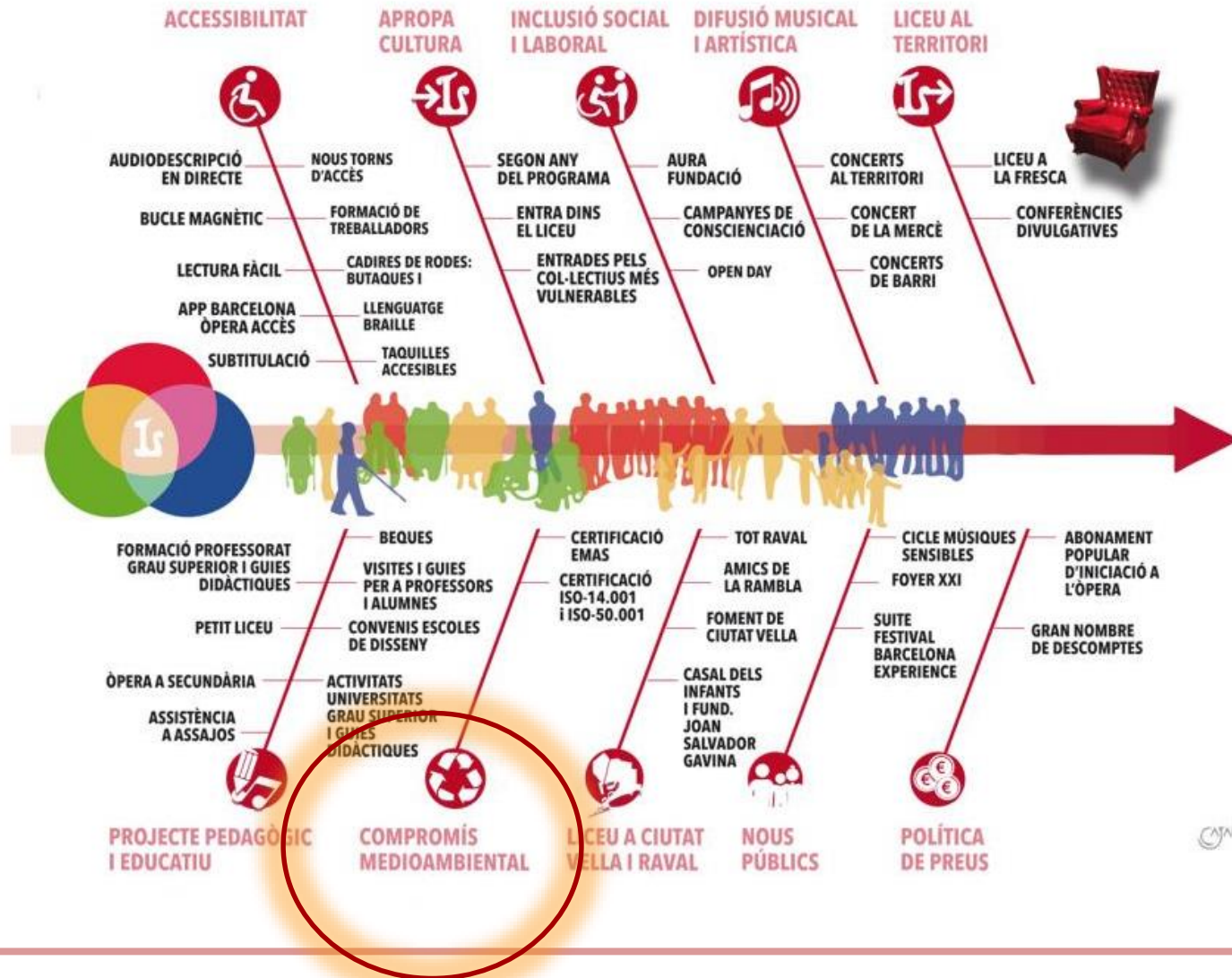
- ❑ Fundació del Gran Teatre del Liceu.
- ❑ 4 Administracions: Ministerio de Cultura, Generalitat de Catalunya, Ajuntament de Barcelona i Diputació de Barcelona.
- ❑ Activitat artística: Òpera, ballet, concerts i recitals.
- ❑ Activitat d'exploració: Lloguer d'espais.



2.1. Participació de l'alta Direcció

- ❑ El Responsable Ambiental del Teatre és el Director Tècnic.
- ❑ El Comitè Ambiental i Energètic del Teatre està format per:
 - Director Tècnic – *Responsable Ambiental*
 - Director RRHH
 - Directora Econòmica-Financera
 - Responsable d'Instal·lacions Generals – *Gestor Energètic*
 - Responsable de Logística
- ❑ El *Compromís Ambiental i Energètic* està considerat com estratègic, forma part del *Projecte Social* del Teatre.

2.2. Projecte Social del Liceu



3.1. La Revisió per la Direcció

- ❑ La Revisió per la Direcció és la nostra eina de revisió i reflexió anual (per temporada).
- ❑ Les entrades provenen de:
 - Seguiment d'accions anteriors.
 - Revisió de la Política Ambiental i Energètica.
 - Avaluació de l'acompliment legal.
 - Revisió dels aspectes ambientals i els usos energètics.
 - Comportament ambiental i energètic de la temporada.
 - Grau d'acompliment dels objectius.
 - Resultat de les auditories y estat de les accions correctives i preventives.
 - Comunicacions de les parts interessades externes.
 - Canvis que afecten o afectaran al sistema, **anàlisi del context i identificació de les parts interessades**.
 - Recomanacions per la millora.
- ❑ Les sortides que es generen son:
 - Millora del comportament ambiental i energètic des de l'anterior revisió.
 - Canvis a la Política Ambiental i Energètica.
 - **Riscos i oportunitats identificats**.
 - Canvis en els objectius i altres elements en base a la millora continua.
 - Pla de comunicació ambiental i energètic per la propera temporada.
 - Accions i necessitats de recursos.

3.2. Anàlisi del context i identificació de les parts interessades

☐ Anàlisi DAFO:

ANÀLISI EXTERN	OPORTUNITATS	AMENACES
	<ul style="list-style-type: none"> • Entitat emblemàtica. Potent difusió de la cultura ambiental. • Subvencions per la millora d'instal·lacions. • Nova segregació de residus de la fracció d'envasos lleugers. • Centralització de les compres per aplicar política de compra responsable. • Aplicació de criteris ambientals i energètics en la renovació de les instal·lacions i l'equipament del Teatre. 	<ul style="list-style-type: none"> • Nou pla especial de la Rambla (dificultat mobilitat i soroll nocturn). • Inestabilitat política. Disminució de les aportacions de les AAPP al funcionament del teatre.
ANÀLISI INTERN	FORTALESES	DEBILITATS
	<ul style="list-style-type: none"> • Sistema ambiental madur. Certificat EMAS des de 2006. • Sistema energètic molt avançat i pioner. • Ubicació cèntrica del Teatre per afavorir una mobilitat sostenible. • Perfil de l'equip humà del Teatre. • Premis ambientals rebuts. • Referents en cultura i medi ambient. 	<ul style="list-style-type: none"> • Pèrdua d'autonomia de gestió deguda a l'aplicació de la Llei de contractació pública. • Complexitat del producte. • Alta necessitat de manteniment de l'edifici. • Gran volum de material voluminós amb dificultat de valoritzar. Gestió externa. • Alta variabilitat de personal extern per cada projecte. • Manca de control directe en el projecte artístic (punt de vista ambiental i energètic). • Impossibilitat/dificultat de control de segregació de residus d'actes i esdeveniments externs. • Dificultat de càrrega i descàrrega de camions de reciclatge. • Poca capacitat d'influència en criteris ambientals i energètics en els espais llogats (Òpera Samfaina).

3.2. Anàlisi del context i identificació de les parts interessades

- Identificació de les parts interessades i dels seus requisits:



3.3. Riscos i oportunitats

- I com a sortida ens dona els riscos i les oportunitats, per les que es defineixen accions.

Risc	Actuació
Pràctiques ambientals incorrectes degut a la poca capacitat d'influència en els espais no explotats directament pel Teatre (Òpera Samfaina, esdeveniments, restaurant). Difusió d'aquestes males pràctiques en nom del Liceu.	Inclusió de clàusules ambientals en els plecs de licitació. Seguiment ambiental de les activitats desenvolupades per tercers.
Incompliment del compromís ambiental en les compres (no inclusió de criteris ambientals en les compres).	Nou procediment de compres. Formació prevista en compra verda als Category Managers.
Dificultat en mobilitat i logística degut al nou Pla Especial de La Rambla.	Participació en el desenvolupament del nou Pla Especial de La Rambla per minimitzar l'impacte en la mobilitat.
Falta d'incorporació de criteris ambientals i energètics en projectes artístics on el Liceu no és líder.	Potenciar el paper del Liceu com a exemple en aspectes ambientals. Participació en el grup <i>Green Team</i> de l'organització Òpera Europa. Redacció d'instruccions tècniques i difusió de les mateixes en altres teatres d'òpera.
Ús de materials voluminosos amb dificultat de valoritzar (materials compostos, pintats, tractats, encolats, etc.).	Estudi d'alternatives més fàcilment desmuntables, modulars.
Augment del consum energètic no atribuït directament a l'activitat del Liceu (Ex. Òpera Samfaina).	Diferenciar els consums propis del teatre del consum dels espais que no son gestionats directament pel Liceu. Procurar aportar informació sobre aspectes energètics als responsables d'espais no gestionats pel Liceu per tal de potenciar una gestió eficaç dels recursos. Donar suport aportant idees de millora i estalvi.

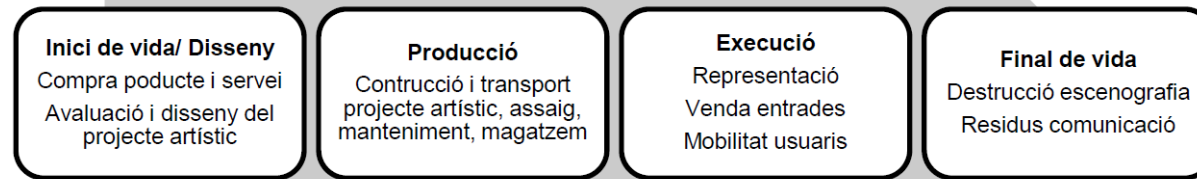
3.3. Riscos i oportunitats

Risc	Actuació
Impossibilitat/dificultat de control de segregació de residus d'actes i esdeveniments externs.	Estudiar la viabilitat d'establir protocols d'actuació d'obligat compliment en aquests casos. Inclusió de clàusules en contactes.
Falta de valorització de residus de paper i cartró i residus de plàstic i envasos degut a: <ul style="list-style-type: none">• L'ús de papereres de banal ubicades a cada lloc de treball, en el cas d'oficines.• Manca de contenidors propers de reciclatge en taller, magatzem o àrea de manteniment.	Eliminar les papereres de banal ubicades a cada taula (oficines) i potenciar els contenidors de recollida selectiva ben identificats en diverses zones d'oficines i en tallers, magatzems, etc.
Falta d'implicació en el projecte ambiental per part de personal extern que participa en projectes concrets.	Potenciar la vessant ambiental en el moment d'incorporació de nou personal que participa en projectes concrets, aprofitant reunions d'inici de projecte.
No detecció de fuites per manca de control de consum d'aigua (pocs comptadors).	Instal·lació de nous comptadors d'aigua per a la detecció de possibles fuites.
Desconeixement de les actuacions ambientals que desenvolupa el Liceu per part del públic en general.	Nou espai expositiu per als reconeixements ambientals. Eco-missatges en zones públiques.
Incendi.	Revisió en el proper control periòdic de la llicència ambiental. Simulacres amb públic.

4. CICLE DE VIDA

4.1. Què hem fet?

- ❑ La perspectiva del cicle de vida ja era present al Liceu, to i així:
 - S'ha definit el cicle de vida per les nostres activitats:



- S'ha incorporat a quina fase del cicle de vida afecta cada un dels aspectes a la taula de valoració d'aspectes.

ASPECTE	CICLE DE VIDA				VECTOR	TIPUS DE SITUACIÓ	TIPUS D'ASPECTE	IT D'AVALUACIÓ	CRITERI	INDICADOR	RESULTAT	TEMPORADA ANTERIOR	EVOLUCIÓ	MILLORA?	MAGNITUD/ PROBABILITAT	FREQUÈNCIA/ CONTROL	SEVERITAT	VALOR SIGNIF.	IMPACTE
	I	P	E	F															
Bombament de les aigües freàtiques		X	X		AIGUA	Normal	Directe	IT-ASP-01/01	Consum	m3/any	90.754	92.875	-2,28%	😊	3	5	1	15	No Sign.
Fuites o mal funcionament de les instal·lacions d'aigua		X	X		AIGUA	Anormal	Directe	IT-ASP-01/01	nº fuites	nº fuites/activitats	0,60	0,87	-30,99%	😊	3	1	3	9	No Sign.
Consum d'aigua per incendi		X	X		AIGUA	EMERGÈNCIA	---	IT-ASP-01/01	Procedència		0,0	0,0	#DIV/0!	😐	1	1	3	3	No Sign.
Inundació		X	X		AIGUA	EMERGÈNCIA	---	IT-ASP-01/01	Procedència		0,0	0,0	#DIV/0!	😐	1	1	3	3	No Sign.
Consum d'aigua total	X	X	X		AIGUA	Normal	Directe	IT-ASP-01/01	Consum	m3/activitats	56,05	61,97	-9,55%	😊	3	3	3	27	No Sign.
Consum d'aigua per AF barrejada amb AC		X	X		AIGUA	Normal	Directe	IT-ASP-01/01	Consum	m3/activitats	1,37	1,62	-15,15%	😊	3	3	3	27	No Sign.
Consum d'aigua per ACS		X	X		AIGUA	Normal	Directe	IT-ASP-01/01	Consum	m3/activitats	6,86	8,08	-15,15%	😊	3	3	3	27	No Sign.
Consum d'aigua per humectació		X	X		AIGUA	Normal	Directe	IT-ASP-01/01	Consum	m3/activitats	0,77	1,72	-55,43%	😊	1	5	3	15	No Sign.
Consum d'aigua per alimentació circuit tancat clima		X	X		AIGUA	Normal	Directe	IT-ASP-01/01	Consum	m3/activitats	0,11	0,12	-11,44%	😊	3	1	3	9	No Sign.
Consum d'aigua per usos diversos (la resta)	X	X	X		AIGUA	Normal	Directe	IT-ASP-01/01	Consum	m3/activitats	46,95	50,43	-6,91%	😊	3	3	3	27	No Sign.

- S'ha fet una especial revisió dels procediments i instruccions de compra en referència al cicle de vida.
- S'estan incorporant criteris ambientals i energètics en referència al cicle de vida dels materials, a les prescripcions per construcció d'escenografies, tant pels tallers, com pels propis escenògrafs.

4.2. Què volem fer?

- ❑ Participació en un Projecte Europeu d'Economia Circular per Industries Culturals:
 - Òpera de Lyon, La Monnaie de Brussel·les, Liceu de Barcelona i altres entitats locals franceses.
 - Focalitzat en com es gestionen les escenografies o decorats; des del seu disseny, de la seva construcció, del seu emmagatzematge, de la seva reutilització, de la seva destrucció ...

Liceu 20  **Opera
Barcelona**