

La implantació de l'EMAS a l'Entitat del Medi Ambient de l'Àrea Metropolitana de Barcelona

http://www.amb.cat/web/emma/foment_sostenibilitat/SIG

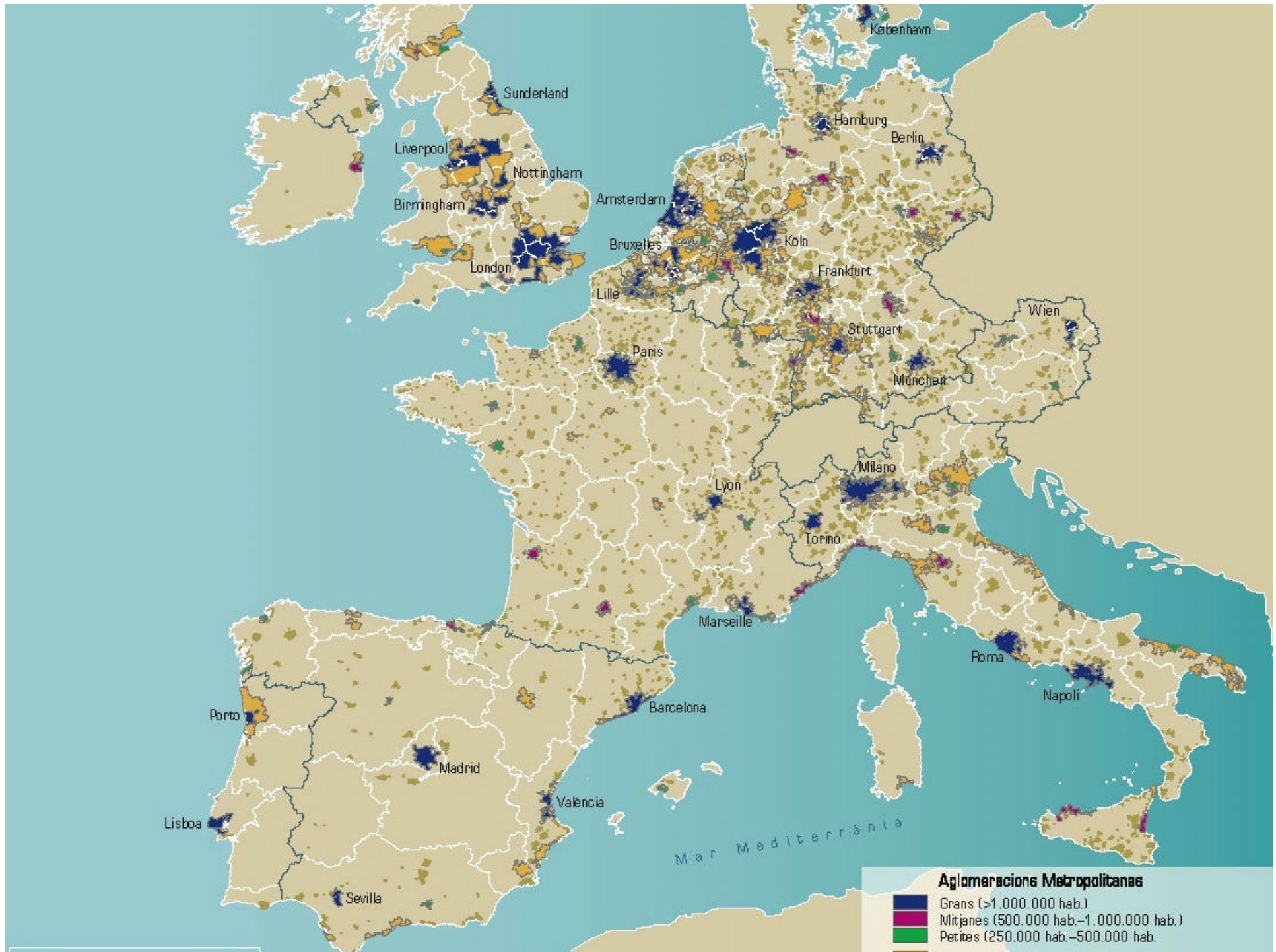
Lleida, 24 d'octubre de 2007

Ana Romero Càlix

Coordinadora del SGA de l'EMA



Àrea Metropolitana de Barcelona
Entitat del Medi Ambient



AMB: la realitat

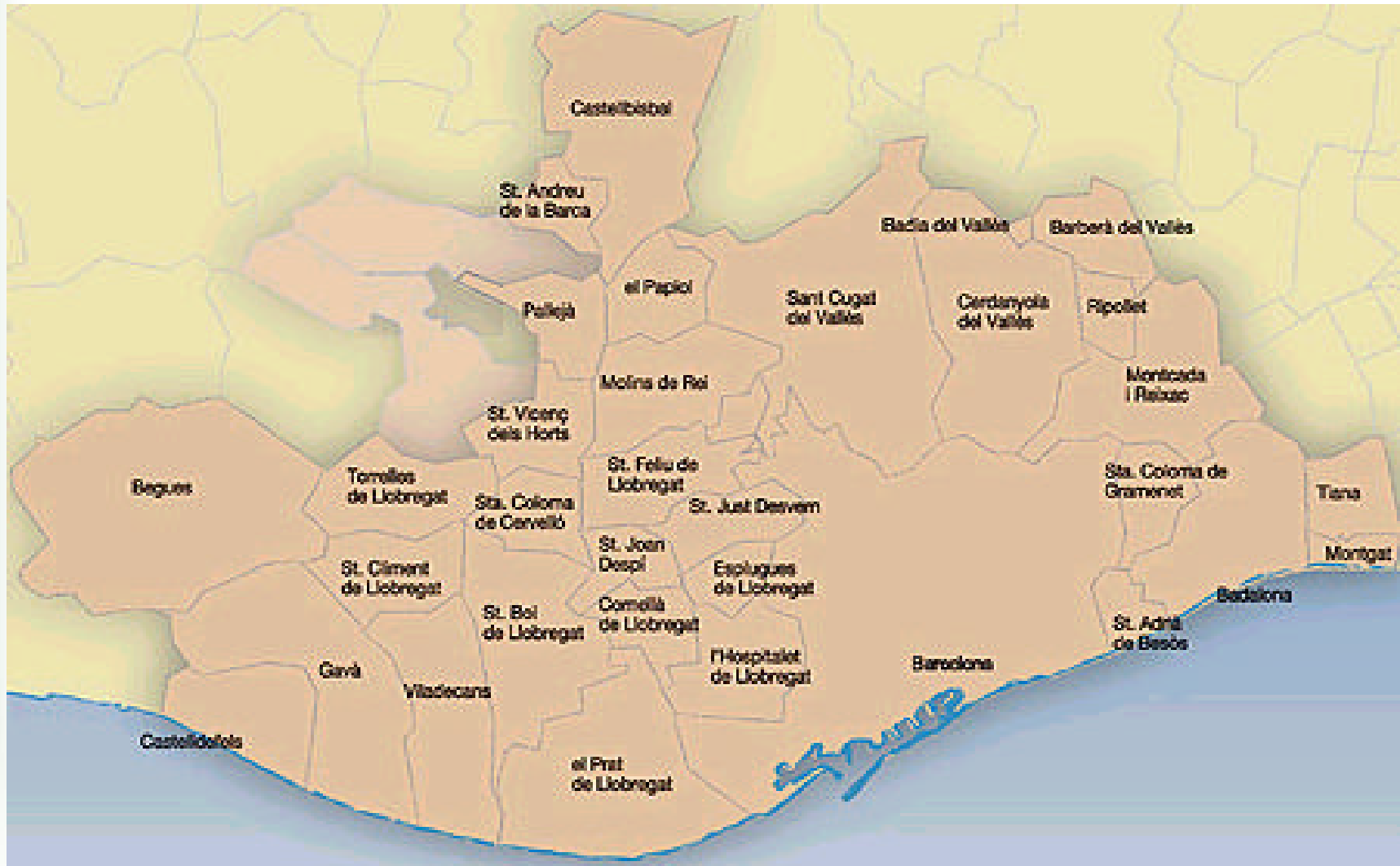
El territori

Riu Llobregat

Río Besòs

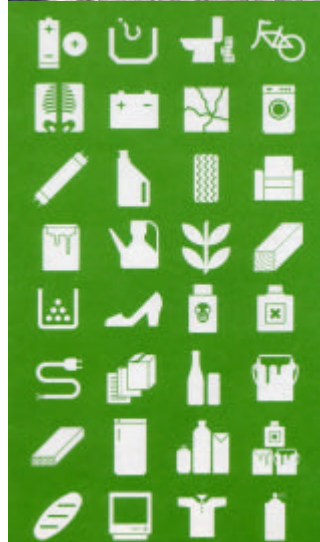


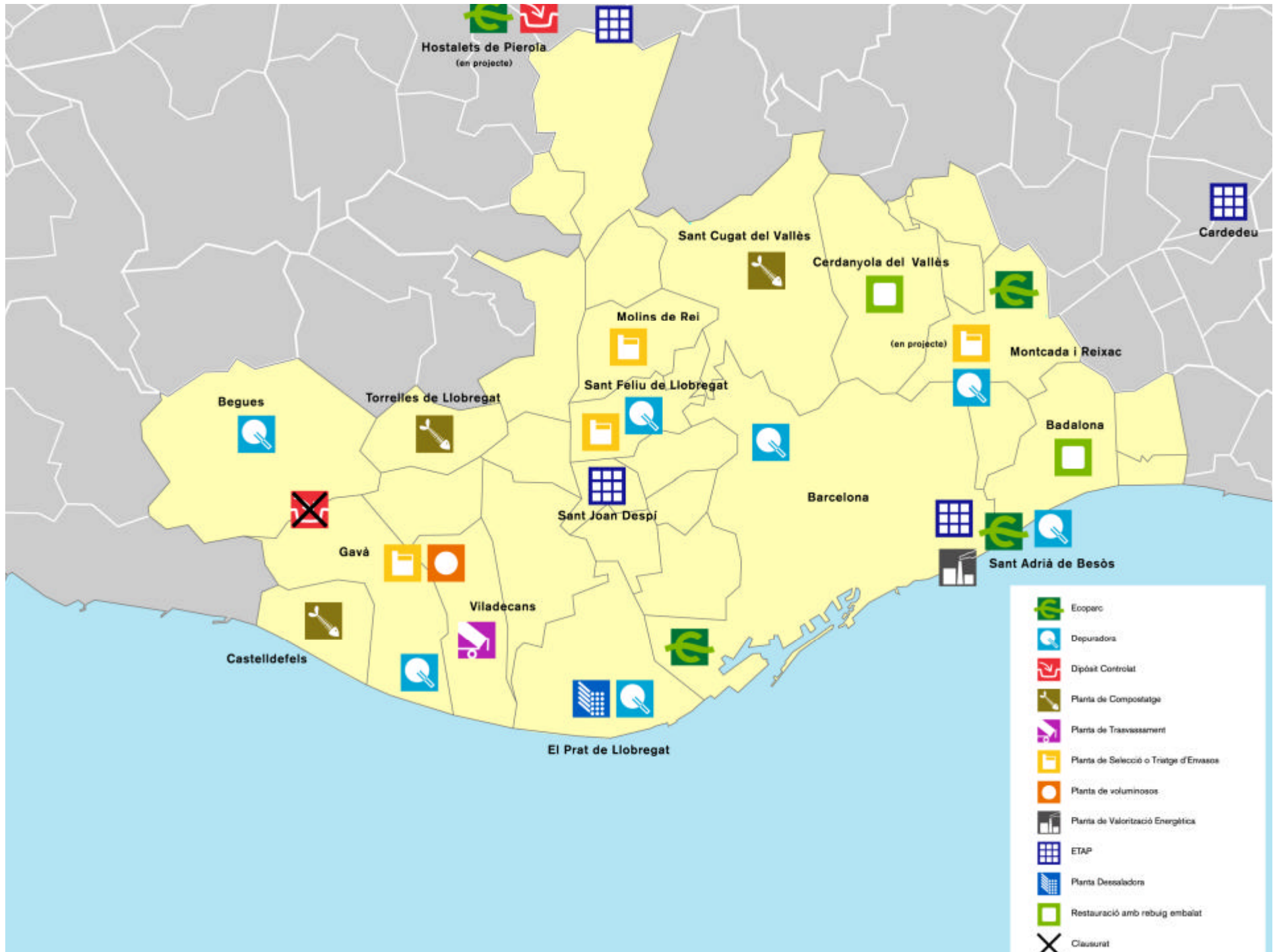
Territori



L'Entitat del Medi Ambient

- Administració local, creada per llei fa 20 anys
 - 33 municipis
 - 585 Km²
 - 3.137.614 habitants
- Competències
 - Cicle de l'aigua (abastament, sanejament, reutilització, pluvials..)
 - Gestió i tractament de residus municipals
- Pressupost 2007: 234 M€





Els condicionants...



- La decisió d'implantar un SGA formava part del Pla d'Actuació 2003-2007 de l'EMA. La resta d'administracions metropolitanas no s'hi van sumar.
- Durant el 2004, 3 tècnics van realitzar una “mini-diagnosi ambiental” p
- L'EMA ocupa 3 plantes de l'edifici B, però els serveis “generals” (compres, manteniment, riscos laborals, recollida de residus, etc.) són compartits per les 3 administracions que ocupen els edificis A i B.



Els condicionants...



Àrea Metropolitana de Barcelona
Entitat del Medi Ambient



Àrea Metropolitana de Barcelona
Mancomunitat de Municipis



Àrea Metropolitana de Barcelona
Entitat del Transport



Àrea Metropolitana de Barcelona



Àrea Metropolitana de Barcelona
Entitat del Medi Ambient



EMPRESSES GESTIONADES PER UNA EMPRESA PÚBLICA 100% PROPIETAT DE L'ENTITAT: el cas de les 7 depuradores gestionades per EMSSA

EMPRESSES CONCESSIONÀRIES, CONSORCIS, ETC.: el cas dels 3 ecoparcs

EMPRESSES PARTICIPADES: el cas de CLABSA

COMPANYIES DE SUBMINISTRAMENT D'AIGUA SOBRE LES QUALS S'EXERCEIX LA POTESTAT DE CONTROL, APROVACIÓ DE TARIFES, ETC.

**I SI COMENCEM
PER LES NOSTRES
PRÒPIES
OFICINES?**

Es pot veure el got mig buit...



- Tramitació de la llicència d'activitat només per 3 plantes
- Introduir bones pràctiques ambientals limitades a 3 plantes
- Formació ambiental acotada a 3 plantes
- Etc.



... Però també es pot veure o mig ple



- L'EMA s'ha convertit en el referent per la resta de l'organització metropolitana i s'han establert accions de coordinació (cursos per ambientalització de contractes, recollida de residus, etc.).
- Algunes àrees de la MMAMB han iniciat un procés d'implantació de SGA aprofitant l'experiència de l'EMA.
- Ha estat la primera administració local de l'àmbit metropolità a implantar un EMAS.



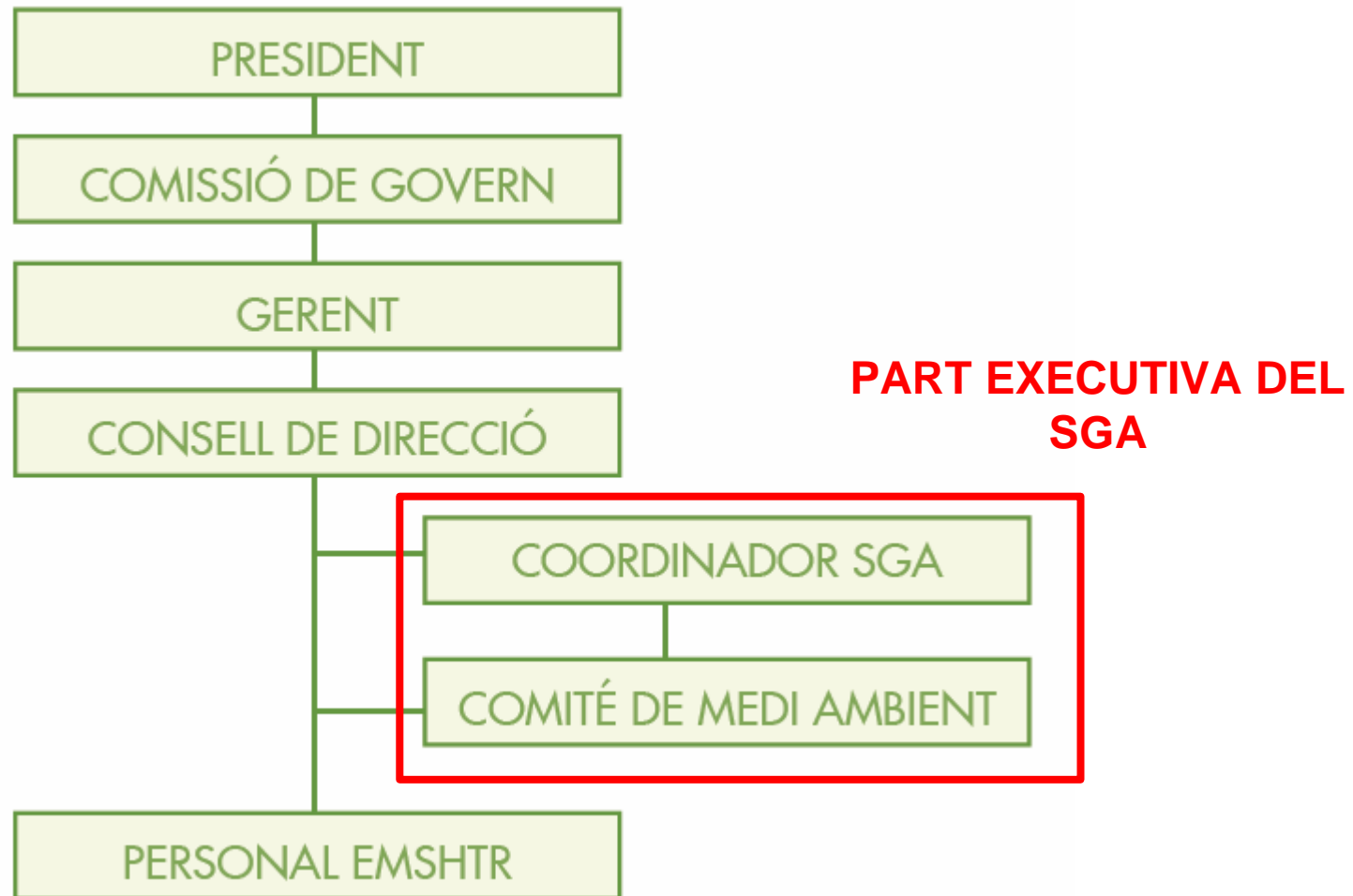
Per què un EMAS?



- Més coherent amb les actuals normatives relatives al lliure accés a la informació ambiental:
 - Transparència en la informació ambiental
 - Major importància d'aspectes relacionats amb la comunicació interna i externa.
- Implica ser més “autoexigent” pel que fa al tractament de les dades internes de gestió (consums, generació de residus, compliment legal, etc.)
- Reconeixement a nivell europeu.

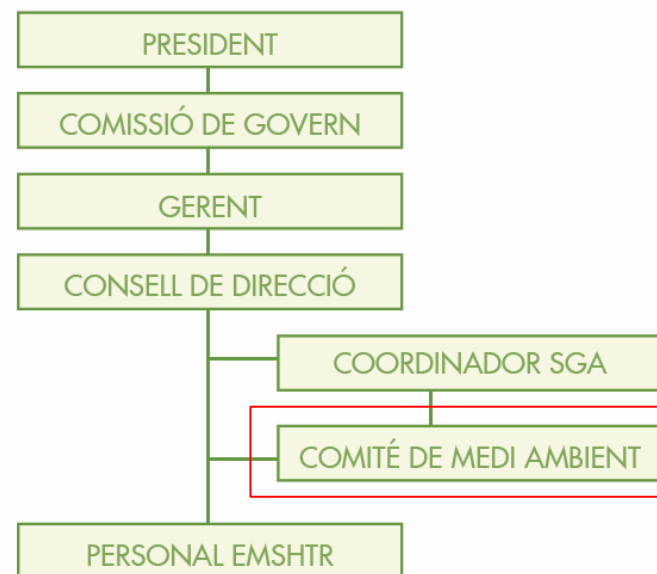


Organització interna



Comitè de Medi Ambient (i)

- Coordinadora SGA – Ambientòloga-
- Representant Servei del Cicle de l'Aigua – Enginyera Industrial-
- Representant Servei de Gestió i Prevenció de Residus – Biòleg-
- Representant del Servei Econòmic Financer – Economista-
- Representant del Servei Jurídic – Advocat-
- Representant de Serveis interns (EMA-MMAMB-EMT) – Enginyer industrial-



Comitè de Medi Ambient (ii)

- És la capçalera visible del SGA, reconeguda per tots els nivells de l'organització, amb poder per proposar actuacions i procediments en la gestió ambiental als òrgans competents de l'Entitat, i responsable d'implementar tot el SGA.
- Durant la implantació reunions quinzenals
- Actualment, una reunió cada tercera setmana de mes.

	REGISTRE	RG04-01.01
ACTA REUNIONS COMITÈ MEDIAMBIENT	Edició 1a	Pàgina 1 de 3

Expedient: 589/06

Data: 05/06/2007

Acta núm: 24

Assistents: José Ignacio Álvarez (JIA), Jaume Domènech (JD), Montse Martínez (MM), Ana Romero (AR), Esther Suárez (ES), Albert Torras (AT).

Excusats:

Pren acta: Montse Martínez

A) Temes a tractar:

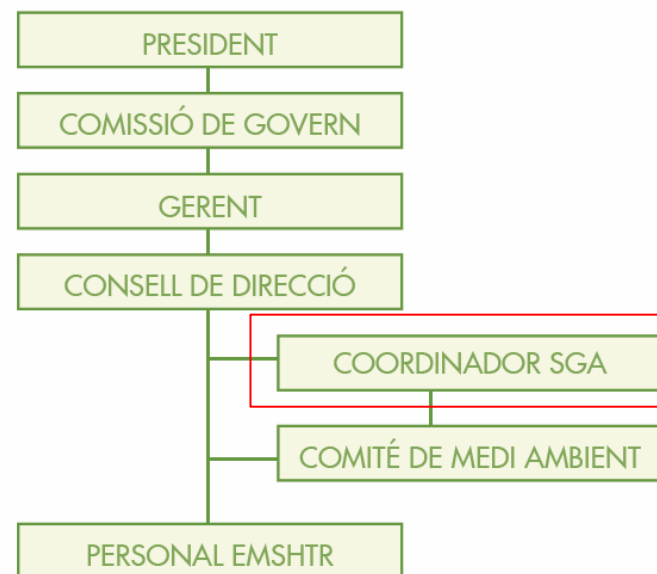
- 1.- Impressions de la primera auditoria de certificació.
- 2.- Tractament de les NC i observacions.
- 3.- Repàs del Programa Ambiental: tasques pendents fins a final d'any.
- 4.- Altres: comunicacions rebudes, visites a plantes metropolitanes, estat obres magatzem de residus.

B) Resum dels Temes tractats:



Coordinadora

- Assegura que el SGA s'estableix, s'implementa i es manté d'acord als requisits dels sistema EMAS
- Informa al Consell de Direcció de l'EMSHTR de l'avanç del sistema
- Coordina l'execució del Programa de Seguiment i Mesura
- Promou l'elaboració de la Declaració Ambiental



Altres canvis organitzatius:

- S'ha nomenat un responsable de la gestió de residus intraoficina.
- S'ha nomenat un/a responsable de material d'oficina de cada planta.

Tots els nomenaments s'han formalitzat mitjançant "Decret de Gerència.



Cronologia

- Diagnosi ambiental: finalitzada últim trimestre 2005 (duració de 6 mesos aprox.)
- Redacció de procediments: de gener a juliol 06
- Implantació del SGA: setembre a desembre 06
- Certificació ISO 14.001 + Verificació EMAS: març 07

FINALMENT Auditoria integrada “ISO 14.001/EMAS” va ser el maig 07.

El principal escull: tràmit la llicència d'activitat → La direcció es va implicar i va facilitar els recursos per adequar les instal·lacions.



Dificultats (oportunitats de millora?)

- Introduir la cultura dels sistemes de gestió (procediments, registres, etc.) en una organització que ja és força burocràtica de *per se*.
- Al principi: esforç per integrar el sistema de gestió ambiental en la gestió diària sense crear una estructura paral·lela
- Dificultat per implicar persones que no depenen directament de l'organització que implanta el SGA (compres?, manteniment?, etc.)
→ sovint tenen una enorme influència sobre els aspectes ambientals significatius
- Millora de la comunicació interna → però risc de no satisfer totes les demandes i desmotivar alguns treballadors
- Calen recursos humans
- És necessària la constància: sobretot per mantenir el SGA un cop verificat
- Calen inversions econòmiques



Els aspectes significatius

Aspectes ambientals	Impactes associats
OFICINES	
Consum de paper reciclat	Consum de recursos naturals
Generació de rebuig	Generació de residus
MANTENIMENT	
Generació draps bruts	Generació de residus
PARKING	
Consum de benzina	Consum de recursos naturals
MENJADOR	
Generació de rebuig	Generació de residus
GENERAL	
Consum de gas natural	Consum de recursos naturals
Consum d'aigua sanitària	Consum de recursos naturals
Consum d'aigua de reg	Consum de recursos naturals
Generació de rebuig	Generació de residus



Els aspectes significatius (indirectes)

Aspectes ambientals	Impactes associats
JARDINERIA	
Consum d'aigua	Consum de recursos naturals
VENDING	
Generació de rebuig	Generació de residus
NETEJA	
Generació d'envasos amb substàncies perilloses	Generació de residus
Generació de draps bruts	Generació de residus



Costos

CONCEPTE	DESPESA (€)	ESTALVI (€)
Assessorament	12.200	
Certificació	3.364	
Llicència activitat	19.604	
Magatzem residus	29.857	
Prova filtres	476	
Termòmetres	147	
Quadríptic i CD	18.899	
Manteniment font canaletes	106	
Nou filtre partícules	345	
Rebut de l'aigua		4.765
Recollida de residus		1.824
TOTAL	84.998	6.589
<hr/>		
TOTAL (restant subvencions)	69.434	
TOTAL (restant estalvi factura aigua)	62.845	
TOTAL (restant cost llicència)	13.383	

Estalvi anual



FITA	TERMINI	RESPONSABLE	GRAU DE COMPLIMENT				
OBJECTIU 1: REDUIR EL CONSUM DE PAPER			fins	1T-07	2T-07	3T-07	4
Reduir el 10% el consum de paper blanc respecte el nivell de 2004-05.	31.12.2007	Responsable de material de cada planta					
Reduir el 10% el consum de paper amb logotip pre-imprès respecte el nivell de 2004-05	31.12.2007	CMA i responsable de material de cada planta					
OBJECTIU 2: REDUIR EL CONSUM D'ENERGIA ELÈCTRICA			1T	2T	3T		
Reduir el 5% el consum elèctric respecte el nivell de 2004-05	31.12.2007	Manteniment; Treballadors; Responsable de manteniment dels ordinadors de la xarxa.					
Estudiar amb detall el consum elèctric per plantes	31.12.2007	Responsable de consum elèctric de cada planta.					
OBJECTIU 3: MILLORAR LA GESTIÓ DELS RESIDUS			1T	2T	3T		
Seleccionar les deixalles a totes les dependències	31.07.2007	Responsable de deixalleries; Cap de Serveis Interns					
Seleccionar les deixalles al menjador	31.06.2007	Responsable de residus					
Etiquetar i seleccionar les deixalles del túnel de reciclatge	28.02.2007	Servei de Formació; Cap de Serveis Interns; Responsable de residus					
OBJECTIU 4: TENDIR CAP A LA MOBILITAT SOSTENIBLE DEL PERSONAL			1T	2T	3T		
Sistema de reserva de vehicles de la casa per internet	31.12.2007	Servei d'Informàtica Parc Mòbil					
Disminució de 5% dels desplaçaments dels treballadors respecte del 2005		Servei de Gestió de Personal					
Anàlisi crític del sistema de missatgeria convencional durant el 2006	30.06.2007	Parc Mòbil Treballadors					
Anàlisi crític del sistema de transport fins a/des de la feina a les llars particulars	31.12.2007	Treballadors; Servei d'Informàtica					
OBJECTIU 5: AMBIENTALITZACIÓ DE LA CONTRACTACIÓ D'OBRES I SERVEIS			1T	2T	3T		

Realitzat En curs Sense realitzar



Àrea Metropolitana de Barcelona
Entitat del Medi Ambient





Àrea Metropolitana de Barcelona
Entitat del Medi Ambient



Tots junts contribuïm a reduir els impactes ambientals a la nostra feina diària.

Amb unes dosis de sentit comú i amb petites modificacions en els nostres hàbits diaris, estalviarem matèries primeres, energia i reduïrem la contaminació.



Per a més informació consulteu el cd del Sistema de Gestió Ambiental

Decret 1/REALITZACIÓ: Normes i Consells

Les bones pràctiques ambientals són d'aplicació per a tot el personal de l'EMSHTR, els estudiants en pràctiques i els treballadors d'altres empreses que desenvolupin la seva tasca a les nostres oficines.

El personal que da a terme contractes de béns o serveis rep la formació necessària per a realitzar una compra verda i sostenible.



Àrea metropolitana de Barcelona
Entitat del medi ambient



Sistema de Gestió Ambiental



Àrea Metropolitana de Barcelona
Entitat del Medi Ambient



Àrea metropolitana de Barcelona
Entitat del medi ambient



Sistema de Gestió
Ambiental



Saltar pantalla

Procés de millora en la gestió ambiental

Amb la col·laboració de:



Agència de
Residus de
Catalunya



Generalitat de Catalunya
Departament de Medi Ambient
i Habitatge



Àrea metropolitana de Barcelona
Entitat del medi ambient



Sistema de Gestió
Ambiental

Sortir

Presentació

Diagnosi
Ambiental

Estat
d'Implantació

Política
Ambiental

Manual de
Medi Ambient

Procediments
Sectorials

Recull
Gràfic

Eines de Comunicació
i Informació

Política Ambiental

El nostre compromís

Aprovada per la Comissió de Govern a Barcelona, 26 d'octubre de 2006

Conscients de les repercussions que les nostres activitats poden tenir sobre el medi ambient, hem elaborat la Política Ambiental de l'EMSHTR, on s'estableixen els objectius i les fites ambientals que guien les nostres accions ara i en el futur immediat.

L'Entitat del Medi Ambient de l'Àrea Metropolitana de Barcelona va ser creada pel Parlament de Catalunya amb l'objectiu de gestionar la prestació dels serveis d'abastament i distribució d'aigua potable, el sanejament de les aigües residuals i el tractament dels residus municipals dels 33 municipis de l'àrea metropolitana de Barcelona que la integren. Desenvolupa les seves activitats amb criteris de solidaritat i equitat territorial, cooperació municipal, eficiència econòmica, innovació tecnològica i cooperació amb el sector privat. La seva missió és promoure en la població comportaments i hàbits responsables, assegurar condicions ambientals sostenibles i proporcionar serveis públics de qualitat en benefici dels ciutadans, les empreses, els municipis i les institucions de l'àmbit metropolità.

L'Entitat del Medi Ambient ha implantat un Sistema de Gestió Ambiental segons el Reglament EMASII i, per això, assumeix el compromís de:


- **Complir amb la legislació ambiental** vigent així com els altres requisits ambientals que li siguin d'aplicació.
- **Avaluar i conèixer tots els impactes ambientals derivats de les seves activitats amb l'objectiu de prevenir-los i reduir-los** sempre que sigui possible a fi de contribuir a la protecció i millora de l'entorn.
- **Promoure un ús sostenible dels recursos naturals** per satisfer les necessitats actuals sense comprometre les de les generacions futures, incloent en la seva activitat diària bones pràctiques ambientals.
- **Facilitar una adequada formació, sensibilització i participació del personal.**
- **Integrar criteris ambientals en la compra i utilització** de materials, així com en la contractació d'obres i serveis.
- **Promoure la implantació de sistemes de gestió ambiental en les empreses pròpies i concessionàries.**
- **Implantar un procés de millora contínua**, mitjançant l'avaluació sistemàtica i periòdica del Sistema de Gestió Ambiental, dels seus Objectius Ambientals i de la present Política Ambiental.
- **Comunicar aquesta Política Ambiental** a tot el personal adscrit a l'organització, així com al públic en general, i mantenir-la a disposició de tots ells.

Adobe Reader - [Butlletí Comunicació 04.pdf]

Archivo Edición Ver Documento Herramientas Ventana Ayuda

Seleccionar 60% Ayuda Buscar en Web Adobe Reader 7.0

Páginas



Butlletí d'informació interna

BI-04
25.05.07

Novetats


- El 21 de maig es van iniciar les obres de reforma del magatzem de residus situat al pàrking. El Responsable de residus de l'EMA amb el suport tècnic del Servei de Prevenció i Gestió de Residus s'encarreguen de dirigir les obres i la nova senyalització.

Aquesta millora, que incorporà la col·locació d'una bàscula, permetrà conèixer el pes dels residus generats i millorar-ne la gestió.
- Durant el mes d'abril, la direcció de l'EMA ha realitzat la primera revisió del SGA. Destaquem les propostes de millora que caldrà considerar durant l'elaboració del Programa Ambiental 2007-2008:
 - Eliminar l'objectiu relacionat amb el paper blanc (actualment tot el paper ja és ecològic)
 - Identificar noves actuacions que permetin disminuir la generació de paper
 - Millorar les dades sobre electricitat i instal·lar comptadors elèctrics per a cada planta
 - Estudiar la sectorització de l'enllumenat
 - Motoritzar les lames i realitzar una prova pilot de filtres solars i tèrmics en una finestra de la façana sud
 - Ampliar el curs de conducció eficient a treballadors que usen el vehicle propi en els desplaçaments laborals
 - Realitzar un curs de formació sobre criteris ambientals en la contractació (incorporar al Pla de Formació AMB).

Podeu consultar el document sencer a: [INTRANET \(pestanya escriptori/apartat Programes/apartat Serveis d'informació/Taullells/SGA\)](#).

Comunicacions Internes

- S'ha rebut una consulta sobre l'opció més ambiental a l'hora d'**eixugar-se les mans als lavabos**. Després de diverses consultes a internet i a experts, s'han trobat respostes de tota mena. El Centre de Recursos Barcelona Sostenible s'ha compromès a donar-nos una resposta global. Si només ens fixem en els residus, millor els bufadors d'aire. Si només mirem l'energia que es gasta, possiblement millor el paper de mans reciclat. Sanitàriament, un estudi alemany diu que amb el bufador encara queden bacteris a les mans que s'eliminen amb tovalloles de paper. Esperem poder donar una resposta més aclaridora al proper butlletí.



Butlletí d'informació interna

BI-04
25.05.07

Breus

- Durant el mes d'abril es va realitzar una xerrada formativa al personal de manteniment i neteja. Des de llavors, disposen de contenidors per a draps bruts de dissolvent i material absorbent per a petits abocaments líquids.

Properament...

- Es durà a terme la sortida de coneixement de l'estat actual del Dipòsit Controlat del Garraf.
- Es programarà una visita a una instal·lació del Servei del Cicle de l'Aigua.

Recursos

Si voleu informació sobre bones pràctiques ambientals en oficines podeu consultar el CD editat per l'EMA i altres com el que us recomanem:
http://www.consumer.es/web/es/medio_ambiente/urbano/2007/03/04/160370.php

Archivos adjuntos

Comentarios

2 de 3

Inicio Ban... Pre... SG... J:\S... Dib... Dec... J:\S... RG... Micr... Ado... ES 19:00

Gràcies per la seva atenció

aromero@amb.cat



Àrea metropolitana de Barcelona
Entitat del medi ambient



Àrea Metropolitana de Barcelona
Entitat del Medi Ambient

