



Estructura Organizativa, Responsabilidades e Implicación en la Gestión de Residuos.

Hospital Vall d'Hebron de Barcelona



PRESENTACIÓN



El Hospital Universitario Vall d'Hebron es el complejo hospitalario más grande de Catalunya. Tiene un equipo de alrededor de 7.000 profesionales (personal médico, enfermería, técnicos sanitarios y personal no asistencial)

Está estructurado en tres edificios: general,maternoinfantil y ttraumatología y rehabilitación. En El *Parc sanitari Pere Virgili*, situado cerca del hospital se encuentra la Unidad de Cirugía sin ingreso y el hospital también extiende su actividad al CAP Horta i CAP Drassanes.

El Hospital tiene más de 1100 camas,engloba casi todas las especialidades médicas y quirúrgicas y dispone de las modalidades asistenciales que necesita para su cobertura así como de servicios clínicos y unidades clínicas de soporte, centros docentes, universitarios, empresas publicas de servicios, Instituto de investigación, laboratorios y otras instalaciones.

Se constituye en septiembre del 2009 . Actualmente el Comité operativo de residuos es una Subcomisión de la Comisión medioambiental constituida en el año 2011.

MISION:

- Velar por el cumplimiento de la normativa en la eliminación de residuos.

OBJETIVOS:

- Evaluar el funcionamiento de la eliminación de residuos por grupo y servicio asistencial.
- Sensibilizar al personal en la eliminación correcta de los residuos
- Conseguir la correcta clasificación.

MIEMBROS:

- El Comité es interdisciplinario, compuesto por diferentes profesionales: directivos, supervisoras de enfermería, técnicos auxiliares de curas de enfermería, técnicos superiores.

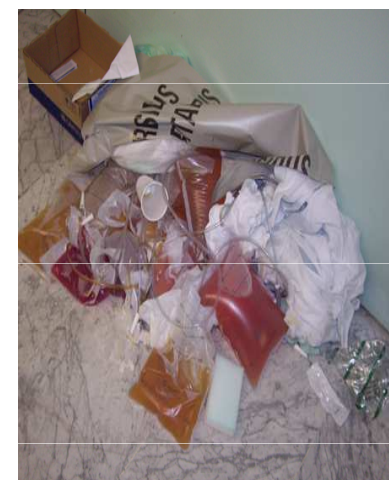
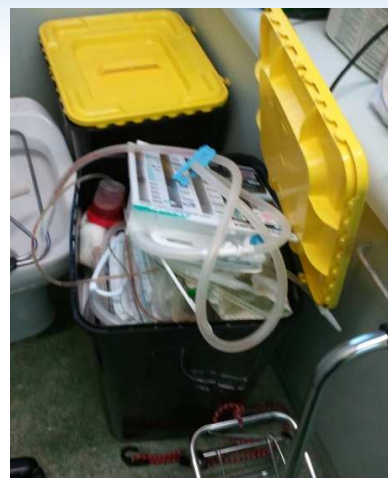


¿QUE HEMOS HECHO?

Año 2010:

Objetivo: evaluar el funcionamiento de la eliminación de residuos por grupo y servicio asistencial

- 1a. Auditoría de residuos : de todas las unidades de hospitalización, UCI's, CCEE, Urgencias y quirófanos del Hospital.
- Valoración de la Auditoría:
 - Se detectan errores en la segregación de todos los residuos.
 - Falta de información y sensibilización.
 - Faltan contenedores de pilas y tóner, unificación de bolsas de GI i GII y ausencia de contenedores específicos de GIII i GIV en algunas unidades.



¿QUE HEMOS HECHO?

Objetivo: conseguir la correcta clasificación

- Se actualiza la **Guía intrahospitalaria de residuos**.
- Se diseña un **Poster de residuos** y una **Tabla de segregación de residuos** y diferentes rótulos explicativos que se colocan en cada unidad de hospitalización y CCEE.
- Se establecen zonas de recogida final de tóner y pilas en los tres edificios del hospital y se distribuyen contenedores de pilas para las unidades de hospitalización y CCEE.

Gestió de residus

Els residus són cosa de tots

Residus municipals		Residus propis de l'activitat sanitària		
Residus comuns		Residus de risc		
GRUP I	GRUP II	GRUP III	GRUP IV	
		CONTAGIOSOS		ANÀL·LITIC
Residus comuns Restes de menjar i de plàstic Restes de paper i cartó Restes de plàstic i altres materials comuns Restes de vidre i ceràmica Restes de textils i altres materials comuns Restes de paper i cartó Restes de plàstic i altres materials comuns	Residus de risc Guants, màscares, robes Bastons, cadires, etc. Restes de material de curació Restes de material de diagnòstic Restes de material de diagnòstic Restes de material de diagnòstic Restes de material de diagnòstic Restes de material de diagnòstic	Residus de risc Els residus de risc són els que poden causar dany a la salut humana o animals, o a l'entorn, a través de la seva acció directa o indirecta, o a través de la seva interacció amb altres residus. Residus de risc són els que poden causar dany a la salut humana o animals, o a l'entorn, a través de la seva acció directa o indirecta, o a través de la seva interacció amb altres residus.	Residus de risc Residus de risc són els que poden causar dany a la salut humana o animals, o a l'entorn, a través de la seva acció directa o indirecta, o a través de la seva interacció amb altres residus. Residus de risc són els que poden causar dany a la salut humana o animals, o a l'entorn, a través de la seva acció directa o indirecta, o a través de la seva interacció amb altres residus.	Residus de risc Residus de risc són els que poden causar dany a la salut humana o animals, o a l'entorn, a través de la seva acció directa o indirecta, o a través de la seva interacció amb altres residus. Residus de risc són els que poden causar dany a la salut humana o animals, o a l'entorn, a través de la seva acció directa o indirecta, o a través de la seva interacció amb altres residus.

Per a qualsevol aclariment relacionat amb el contingut d'aquest poster podeu contactar amb nosaltres a través de l'adreça d'electrònica: residus@valldhebron.cat
Tel·lèfon 93 274 6300

Gestió intrahospitalària dels residus

Grup	Típus de residu	Lloc de recollida	Observacions
Residus comuns Grup I	Restes de menjar i de plàstic, restes de paper i cartó, restes de plàstic i altres materials comuns, restes de vidre i ceràmica, restes de textils i altres materials comuns, restes de paper i cartó, restes de plàstic i altres materials comuns.	Recollir en bosses de color verd i portar-les al punt de recollida específic.	El verds, el groc i el blau es poden reciclar i portar-les a punts de recollida específics.
Residus de risc Grup II	Guants, màscares, robes, bastons, cadires, etc., restes de material de curació, restes de material de diagnòstic, restes de material de diagnòstic, restes de material de diagnòstic, restes de material de diagnòstic.	Recollir en bosses de color blau i portar-les al punt de recollida específic.	El blau es pot reciclar i portar-les a punts de recollida específics.
Residus de risc Grup III	Residus de risc són els que poden causar dany a la salut humana o animals, o a l'entorn, a través de la seva acció directa o indirecta, o a través de la seva interacció amb altres residus.	Recollir en bosses de color groc i portar-les al punt de recollida específic.	El groc es pot reciclar i portar-les a punts de recollida específics.
Residus de risc Grup IV	Residus de risc són els que poden causar dany a la salut humana o animals, o a l'entorn, a través de la seva acció directa o indirecta, o a través de la seva interacció amb altres residus.	Recollir en bosses de color vermell i portar-les al punt de recollida específic.	El vermell es pot reciclar i portar-les a punts de recollida específics.



Objetivo: sensibilizar al personal sobre la correcta segregación de residuos

- Se contacta con la Dirección de enfermería para crear la figura de Técnicos auxiliares de enfermería (TCAI) **Referentes de residuos** con el objetivo de que se encargue de hacer la formación al personal de su unidad.
- Se hace una reunión con las supervisoras para seleccionar a las/s TCAI que serán **Referentes de residuos**.
- Miembros del COREs dan la primera formación a las /s **Referentes de residuos**.
- La formación al personal por parte de las/s **Referentes de residuos** se incluye en la Dirección por objetivos del hospital (DPO).



Año 2011

Objetivo: sensibilizar al personal sobre la correcta segregación de residuos

- Durante el acto de Bienvenida a los residentes se informa sobre la segregación de residuos
- Se imparte el segundo modulo formativo a las **Referentes de residuos**. Se forman unas 85 referentes de residuos.
- Las **Referentes de residuos** realizan sesiones en sus unidades.
- Desde el Comité de residuos se resuelven consultas y se da apoyo a las **Referentes**.

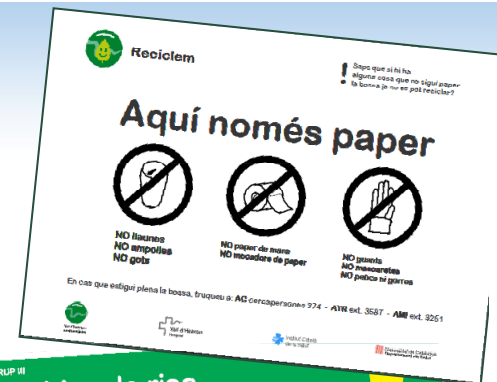


¿QUE HEMOS HECHO?

- **Objetivo: sensibilizar al personal sobre la correcta segregación de residuos**
- Se colocan nuevos contenedores para pilas en todas las unidades.
- Se actualiza el poster de residuos y se elaboran nuevos carteles sobre la segregación de papel, pilas y GIII i GIV.

Objetivo: conseguir la correcta clasificación.

- Se cuelgan carteles sobre la segregación de GIII y GIV.
- Se inicia la segregación de medicamentos al GIV.

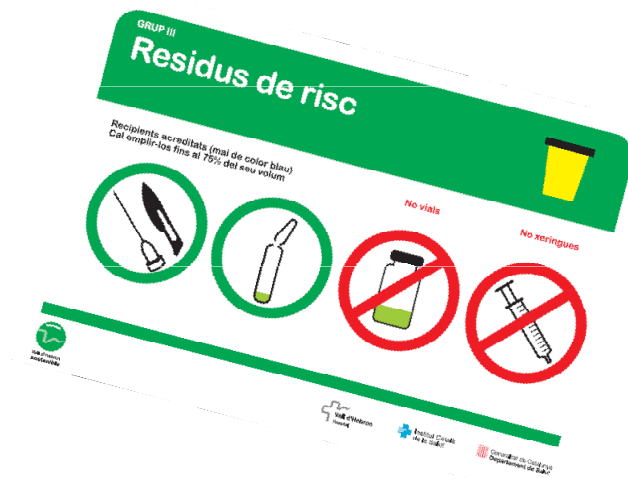


Objetivo: evaluar el funcionamiento de la eliminación de residuos por grupo y servicio asistencial

- Se hace una 2a y 3a. auditoria en cada punto de recogida de residuos de todas las unidades de hospitalización, CCEE, gabinetes, hospitales de día, Urgencias, quirófanos y UCI's.

Objetivo: conseguir una correcta clasificación

- Se inicia el trabajo con los Laboratorios para mejorar la segregación de residuos.
- Se revisan los circuitos de recogida de residuos que realizan las empresas subcontratadas para unificar criterios: para la selección y recogida y tipo de bolsas a utilizar.



2012- 2014

Objetivo: evaluar el funcionamiento de la eliminación de residuos por grupo y servicio asistencial:

- Se continua con el programa de auditorias iniciada en el 2010, se realizan 2 por año y en 2012 se realizan 2 auditorias en los laboratorios.

Objetivo: sensibilizar al personal en la eliminación correcta de los residuos.

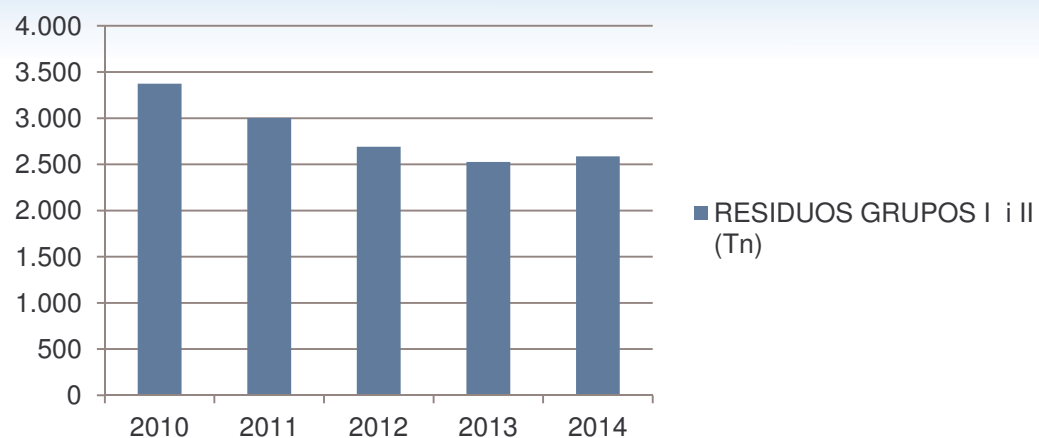
- Se continua con la formación del personal sobre segregación de residuos (Formación de formadores). (Dos módulos por año de dos ediciones cada uno).
- Se consolida la figura de la **TCAI Referente de residuos.**
- Se continua informando sobre la segregación de residuos en el acto de bienvenida a los residentes.
- Para la Jornada del medioambiente del año 2014 se presentó un video sobre la gestión de los residuos en el hospital y se da a conocer a las referentes.

Objetivo: conseguir la correcta clasificación.

- Se habilitan contenedores de recogida de medicamentos en todas las unidades de hospitalización .
- 2014. Se implanta el nuevo circuito de recogida selectiva de plástico (film y envases) y se habilitan contenedores.
- 2014: Se instalan 3 máquinas de reciclaje de envases y plástico al lado de las máquinas dispensadoras de bebidas .



RESIDUOS GRUPOS I i II (Tn)



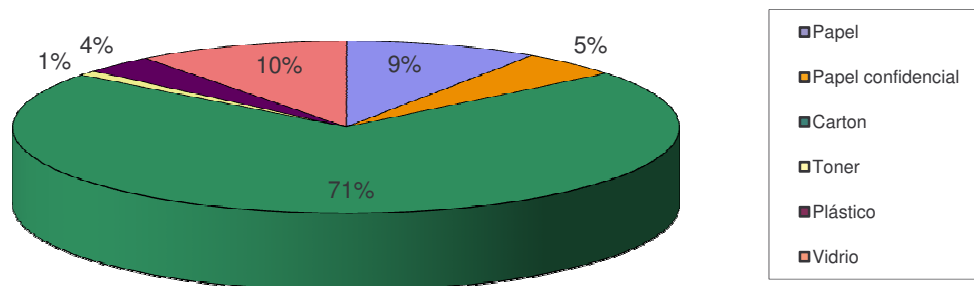
	2010	2011	2012	2013	2014
RESIDUOS GRUPOS I i II (Tn)	3.374	3.002	2.691	2.527	2.586

RESULTADOS : gestión del Reciclaje

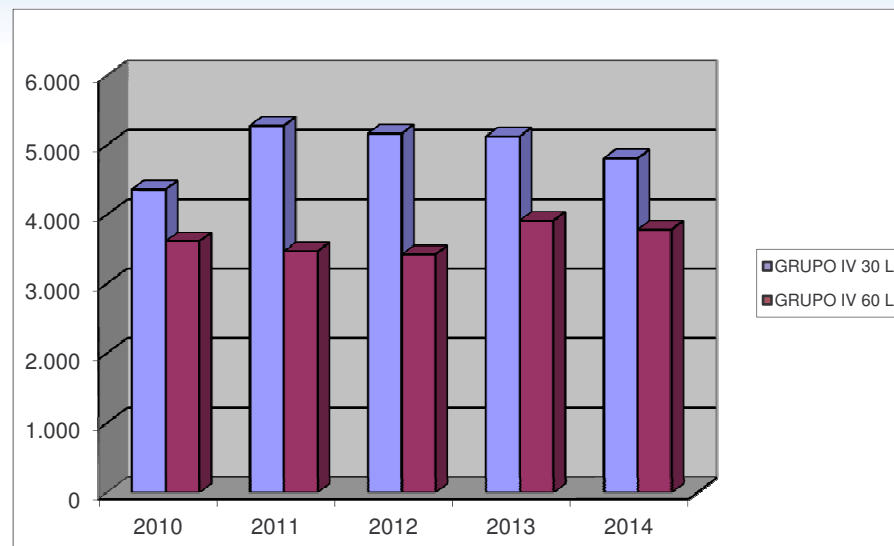
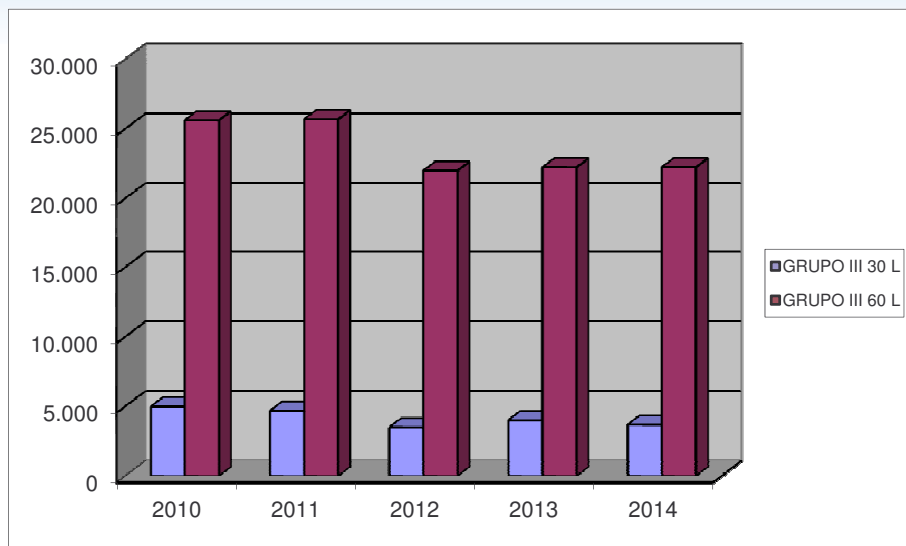
RECICLAJE (Kg)		2010	2011	2012	2103	2014
Papel				41.181	43.240	35.200
Papel confidencial	73.546	67.772				
Carton	sin datos	sin datos	14.904	17.960	18.283	
Toner	4.162	4.459	3.840	5.300	3.503	
Plástico	0	0	22.563	16.470	12.920	
Vidrio	no reciclado	no reciclado	41.780	33.620	38.580	

Paquetes DINA-4	2.013	2.014
	41.000	38.500

Activitat reciclaje any 2014



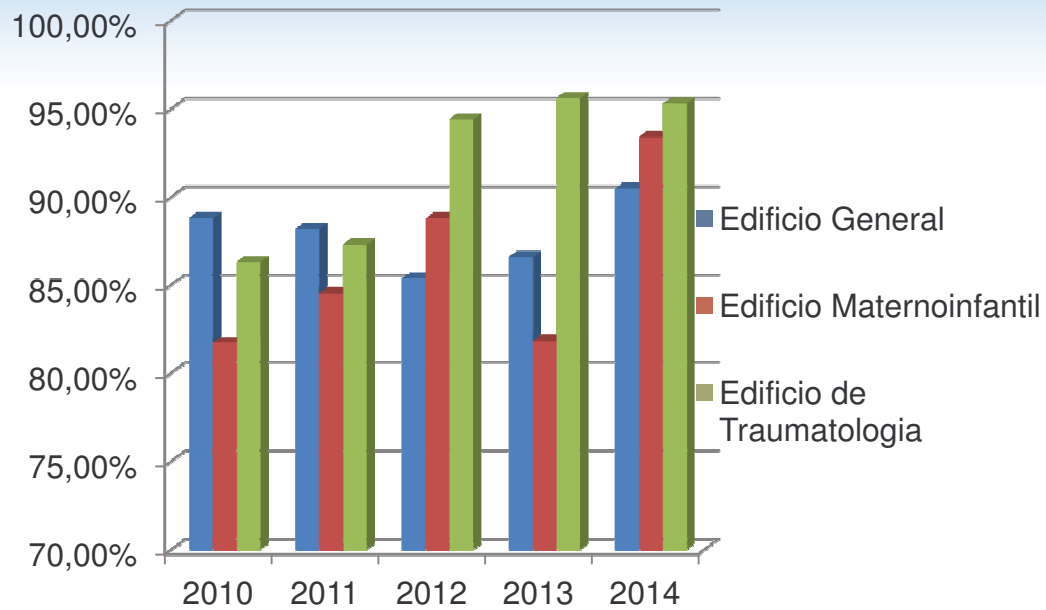
RESULTADOS : gestión de los Residuos hospitalarios (GIII i GIV)



NÚMERO DE CONTENEDORES	GRUPO III		GRUPO IV	
	30 L	60 L	30 L	60 L
2010	4.967	25.606	4.365	3.615
2011	4.662	25.677	5.277	3.463
2012	3.488	21.979	5.167	3.417
2013	4.004	22.226	5.124	3.915
2014	3.682	22.228	4.809	3.786



RESULTADOS : auditorias realizadas 2010-2014



	2010	2011	2012	2013	2014
Edificio General	88,80%	88,20%	85,40%	86,60%	90,50%
Edificio Maternoinfantil	81,70%	84,50%	88,80%	81,80%	93,40%
Edificio de traumatologia	86,30%	87,30%	94,40%	95,60%	95,30%



Objetivo: sensibilizar al personal sobre la correcta segregación de residuos

- Seguir impartiendo Formación al personal ampliando la formación a diferentes colectivos (enfermería, comadronas, personal facultativo)
- Seguir con las campañas informativas para implicar a todo el personal de que : **! Los residuos son cosa de todos!**

Objetivo: evaluar el funcionamiento de la eliminación de residuos por grupo y servicio asistencial

- Continuar con el programa de auditorias iniciadas en el año 2010 y consolidar los indicadores de seguimiento

Objetivo: conseguir la correcta clasificación.

- Continuar con las campañas informativas: revisión del poster de residuos, mejora en la señalización de los contenedores y áreas de recogidas, mensajes en el portal de Vall d'Hebron, apartado de preguntas frecuentes.
- Mejorar la segregación y recogida de medicamentos.
- Consolidar aquellos servicios mas deficientes como son quirófanos.

Classificació de residus



Residu no sanitari Reciclable Grup I

- Restes de matèria orgànica
- Residu no sanitari de material d'oficines i despachos, cuines, bars, menjadors, tallers, jardineria i en general, els residus que no deriven directament d'una activitat sanitària
- Reciclables: cartó i paper, vidre i envases buits de plàstic
- Instrumental de quiròfan i material sanitari jellat fora d'ús, que no es pot reparar ni utilitzar

Residus sanitaris específics Grup II

- Material de cures
- Gautes
- Ròbies i materials d'un sol ús bruts amb sang, secrecions i/o excrecions excepte els que provenen de pacients amb aïllament respiratori
- Recipients de drenatge i bosses d'orina buides
- Altres residus no englobats dins la categoria de residus de risc
- Bosses de sang o hemoderivats buides
- Restes d'antibiòtic, dispositius d'insulina

Residus sanitaris específics amb rics biològic Grup III

- Sang i hemoderivats en forma líquida
- Aguilles i material punyent o tallant
- Residus sanitaris infecciosos
- Recipients de drenatge o bosses amb líquid que no es puguin eliminar per clivagament
- Residus procedents de pacients sotmesos a aïllament respiratori
- Les vacunes vives i atenuades
- Qualsevol resta anatòmica humana (excepte cadàvers i restes humanes amb entitat suficient)
- Els cultius i les reserves d'agents infecciosos
- Animals inoculats biològicament

Residus sanitaris específics de risc Residus específics Grup IV

- Medicaments caducats i restes de medicaments, excepte antibiòtics, vitamines, ones i insulina
- Residus citotòxics
- Els filtres HEPA de les cambres de flux laminar per a la reconstrucció de citotòxics
- Toner
- Piles
- Residus analgèsics en format
- Restes de substàncies químiques excepte dissolvents halogenats i no halogenats
- Residus radioactius
- Residus de laboratori radiològics

Per a qualsevol aclariment podeu posar-vos en contacte amb la Direcció d'Hotelaria, telèfon 93 274 87 02

